

Grzegorz PRZEKOTA\*

## **REAKCJA GOSPODARKI KRAJOWEJ NA OTWARCIE ZAGRANICZNEGO RYNKU PRACY**

*Zarys treści:* W artykule przedstawiono koncepcję teoretyczną oraz badanie reakcji gospodarki krajowej na otwarcie atrakcyjnego zagranicznego rynku pracy. Wynikiem rozważań teoretycznych jest schemat reakcji gospodarki krajowej na otwarcie atrakcyjnego zagranicznego rynku pracy. Wynikiem badań empirycznych jest weryfikacja założeń schematu. Badania dotyczą gospodarki Polski w latach 2004-2010 oraz otwarcia 1 maja 2004 r. rynków pracy w Anglii oraz Irlandii. Ważną częścią rozważań jest prognoza na najbliższy rok.

*Słowa kluczowe:* migracja, gospodarka, rynek pracy, kurs walutowy.

### **Wstęp**

Wejście Polski do Unii Europejskiej zapoczątkowało szereg nieobserwowanych dotąd w naszym kraju procesów. Akcesja 10 państw 1 maja 2004 roku spowodowała szczególnie wyraźne zmiany na europejskim rynku pracy. Z nowoprzyjętych krajów zaczęły wyjeżdżać początkowo tysiące, a w końcu miliony ludzi w poszukiwaniu lepszej pracy w „starej unii”. Sytuacja ta spowodowała zmiany w gospodarce, które będą tutaj przedmiotem rozważań.

Jedną z naczelných zasad, jakimi kieruje się Unia Europejska jest szeroko pojęta otwartość. Z punktu widzenia rynku pracy, otwartość ta oznacza swobodny przepływ osób. Jest jedną z fundamentalnych „wolności” Unii Europejskiej, zapewniającą pracownikom prawo do przyjęcia złożonych ofert w zakresie zatrudnienia, swobodnego poruszania się w tym celu na terytorium państwa członkowskiego, prawo do przebywania w danym państwie członkowskim w celu zatrudnienia zgodnie z regulacjami prawnymi i administracyjnymi dotyczącymi zatrudnienia obywateli danego państwa, a także prawo do pozostania w tym państwie.

---

\* dr Grzegorz Przekota, Zakład Ekonomii, Instytut Ekonomii i Zarządzania, Politechnika Koszalińska

stawiania na terytorium danego państwa członkowskiego po upływie zatrudnienia, zgodnie z ustalonymi warunkami<sup>1</sup>.

Prawo to należy widzieć szerzej niż tylko swobodą w poszukiwaniu miejsca pracy. Dotyczy ono całej rodziny pracownika. Prawo wspólnotowe gwarantuje pracownikom migrującym traktowanie członków ich rodzin według zasad obowiązujących członków rodzin obywateli danego państwa członkowskiego<sup>2</sup>. Zdaniem K. Wacha, chodzi tutaj nie tylko o prawo do wspólnego pobytu i zamieszkania, ale także o prawo dostępu dzieci pracowników migrujących do powszechnego systemu edukacji oraz prawo do świadczeń socjalnych i zdrowotnych dla członków rodziny, zgodnie z regulacjami i przyjętym systemem obowiązującym obywateli danego państwa członkowskiego<sup>3</sup>.

W pracy wykorzystano szereg mierników obrazujących sytuację gospodarczą kraju: poziom i dynamika produkcji, zmiany cen dóbr i usług, sytuacja na rynku pracy czy kurs walutowy. Badania prowadzone w pracy mają odpowiedzieć na pytania jaki wpływ miało otwarcie unijnego rynku pracy na gospodarkę Polski oraz jaka jest siła tego wpływu. Czy opisywane procesy będą ulegały nasileniu czy też spowolnieniu?

## Motywy migracja zarobkowych

Migracja jest zjawiskiem wieloaspektowym: decyzje o migracji wynikają z różnorodnych przesłanek politycznych, ekonomicznych, społecznych, rodzinnych<sup>4</sup>.

Według definicji rekomendowanych przez ONZ i Unię Europejską migracje okresowe dzieli się na:

- migracje krótkookresowe – przebywanie poza granicami kraju poniżej 12 miesięcy,
- migracje długookresowe – przebywanie poza granicami kraju 12 miesięcy i dłużej.

---

<sup>1</sup> Z. Brodecki, M. Drobysz, S. Majkowska, *Traktat o Unii Europejskiej. Traktat ustanawiający Wspólnotę Europejską z komentarzem*, Wydawnictwo Prawnicze LexisNexis, Warszawa 2002, s. 181.

<sup>2</sup> R. Birk, *Swobodny przepływ pracowników i ich rodzin. Bezpieczeństwo i ochrona zdrowia pracowników. Indywidualne prawo pracy*, w: H. Lewandowski, K. Serafin red., *Europejskie prawo pracy i prawo socjalne*, Instytut Europejski w Łodzi, Łódź 1998, s. 71-91.

<sup>3</sup> K. Wach, *Europejski rynek pracy*, Wydawnictwo Wolters Kluwer Polska Sp. z o.o., Kraków 2007, s. 26.

<sup>4</sup> B. Kłós, *Migracje zarobkowe Polaków do krajów Unii Europejskiej*, INFOS, Biuro Analiz Sejmowych, nr 2, październik 2006, s. 1.

Z uwagi na swoją złożoność, zjawisko migracji objaśniane jest w ramach kilku teorii. Migracja w rozumieniu teorii neoklasycznej jest konsekwencją różnic dochodów lub szerzej standardów życia między krajami i jest podejmowana w celu wyrównywania tych dysproporcji. Osoby migrujące traktowane są przy tym jako autonomiczne jednostki podejmujące racjonalne decyzje, które nie wywołują kosztów ubocznych i nie podlegają ani ryzyku ani niepewności. Migracja stanowi dla nich inwestycję, ukierunkowaną na maksymalizację zysków, której koszty zostaną spłacone w przyszłości. Najnowsze teorie ekonomiczne migracji rozszerzyły ramy interpretacyjne zjawiska o kwestię decyzji w sprawie migracji podejmowanej dla dywersyfikacji ryzyka lub pozyskiwania środków finansowych bardziej na płaszczyźnie gospodarstwa domowego, aniżeli w trybie indywidualnym<sup>5</sup>.

Globalizacja współczesnej gospodarki dotyczy nie tylko wymiany handlowej na arenie międzynarodowej, ale także migracji zagranicznych pracowników. Wśród motywów migracji wyróżnić można motywy ekonomiczne i demograficzne, polityczne oraz społeczne i kulturowe (tabela 1). Na rynku europejskim mamy do czynienia przede wszystkim z migracjami motywowanymi ekonomicznie, gdzie celem jest poprawa sytuacji życiowej własnej i członków rodziny. Trudno jest także w praktyce o poszukiwanie w tym zakresie prawidłowości, gdyż migrują osoby wykształcone, bardzo dobrze opłacani specjaliści, osoby prasujące dla korporacji międzynarodowych, ale także migrują osoby niewykształcone, które podejmują się prostych prac.

Według badań Ministerstwa Gospodarki sylwetce polskiego migranta zarobkowego można przypisać następujące cechy<sup>6</sup>:

- osoba młoda, częściej mężczyzna (18-34/37 lat),
- pochodząca z regionów mniej zurbanizowanych (jako charakteryzujących się większymi różnicami w dochodach z uwagi na poziom bezrobocia i zatrudnienia, np. województwa podlaskie, małopolskie, podkarpackie),
- przemieszczająca się zarówno do dużych miast jak i regionów peryferyjnych w krajach przyjmujących,
- podatna na sieci migracyjne, związki historyczne i kulturowe,
- bezdzietna (czyli o mniejszym obciążeniu do systemów społecznych państwa zatrudnienia, zasadniczo płatnik netto podatków w kraju przyjmującym),
- stosunkowo dobrze wykształcona,

<sup>5</sup> K. Marczewski, B. Sokołowska, *Wstępna diagnoza wpływu emigracji zarobkowej na gospodarkę Polski*, IKCHZ, Warszawa 2006.

<sup>6</sup> Ministerstwo gospodarki, *Wpływ emigracji zarobkowej na gospodarkę Polski*, Departament analiz i prognoz, Warszawa 2007, s. 10.

- wykonująca prace nie wymagające zbyt wysokich kwalifikacji (robotnik rolny, pomoc domowa, kelner, robotnik budowlany, kucharz, opiekunka dzieci, osób starszych),
- wykonująca prace wymagające wąskich specjalizacji (np. dentysta, chirurg klatki piersiowej, anestezjolog, glazurnik, masażysta, informatyk),
- transferująca część zarobków do kraju.

**Tabela 1.** Motwy migracji zarobkowych**Table 1.** Reasons for migration

Lp.	Motywy migracji	„wypychające” czynniki	„ciągnące” czynniki
1	Ekonomiczne i demograficzne	<ul style="list-style-type: none"> <li>– ubóstwo,</li> <li>– bezrobocie,</li> <li>– niskie płace,</li> <li>– wysoki przyrost naturalny,</li> <li>– brak podstawowej opieki medycznej,</li> <li>– braki w systemie edukacji.</li> </ul>	<ul style="list-style-type: none"> <li>– perspektywy wyższych zarobków,</li> <li>– perspektywy poprawy standardu życia,</li> <li>– rozwój osobisty lub zawodowy.</li> </ul>
2	Polityczne	<ul style="list-style-type: none"> <li>– konflikty, niebezpieczeństwo, przemoc;</li> <li>– korupcja;</li> <li>– łamanie praw człowieka.</li> </ul>	<ul style="list-style-type: none"> <li>– poczucie bezpieczeństwa,</li> <li>– wolność polityczna.</li> </ul>
3	Społeczne i kulturowe	<ul style="list-style-type: none"> <li>– dyskryminacja wynikająca ze względów etnicznych, religijnych.</li> </ul>	<ul style="list-style-type: none"> <li>– łączenie rodzin,</li> <li>– migracja do kraju przodków,</li> <li>– brak zjawiska dyskryminacji.</li> </ul>

**Źródło:** Bank Światowy, Migration and Remittances. Easter Europe and the former Soviet Union, 2006

**Source:** World Bank, Migration and Remittances. Easter Europe and the former Soviet Union, 2006

Zagadnienie kosztów i korzyści płynących z migracji jest przedmiotem wielu badań i analiz. Mobilność siły roboczej jest czynnikiem sprzyjającym rozwojowi ekonomicznemu, ale z punktu widzenia kraju pochodzenia i kraju przyjmującego, koszty i korzyści rozkładają się nierównomiernie<sup>7</sup>.

Dla krajów emigracji netto widoczne pozytywne skutki wyjazdów zarobkowych mieszkańców uwidaczniają się w dłuższym okresie czasu i pod warunkiem, że większość emigrantów po pobycie za granicą wróci do kraju rodzinnego. Korzyści związane są ze zdobyciem przez emigrantów nowych kwalifikacji, wiedzy, doświadczeń i umiejętności oraz możliwości zainwesto-

<sup>7</sup> M. Okólski, *Cost and benefits of migration for Central European countries*, CMR Working Papier, No. 7/65, April 2006.

wania przywiezionego majątku. Jest to najbardziej pożądanym tzw. powrót innowacji czyli powrót tych, którzy odnieśli sukces za granicą, ale jako emigranci odczuwają w kraju emigracji bariery w dalszym awansie zawodowym i społecznym. Ponadto emigracja czasowa przy bardzo dużym poziomie bezrobocia wpływa na łagodzenie nierównowagi na rynku pracy, a gospodarstwa domowe uzyskują dodatkowe dochody<sup>8</sup>.

Kraje emigracji netto ponoszą koszty w postaci<sup>9</sup>:

- pogorszenia sytuacji demograficznej, albowiem odpływ młodych ludzi przyspiesza proces starzenia się społeczeństwa;
- pogorszenia relacji pomiędzy osobami pracującymi w kraju a osobami otrzymującymi świadczenia emerytalno-rentowe, co może zagrażać wypłacalności systemu emerytalnego;
- utraty specjalistów i fachowców, co powoduje, że gospodarka nie odzyskuje nakładów poniesionych na ich edukację.

W Polsce migracja zarobkowa spowodowała trudności części pracodawców ze znalezieniem pracowników w słabo opłacanych pracach sezonowych. Dotyczy to przede wszystkim rolnictwa i przetwórstwa spożywczego. Ale problemy ze znalezieniem pracowników mają także przedsiębiorstwa budowlane. Niekorzystna dla kraju jest migracja osób wykonujących prace specjalistyczne, gdyż ich zastępowalność jest niewielka.

Jednak emigracja zarobkowa przyczyniła się do korzystnych zmian na rynku pracy: spadło bezrobocie i wzrosły wynagrodzenia. Jednocześnie transfery zagraniczne pozytywnie oddziałują na popyt wewnętrzny utrzymując stabilne tempo wzrostu gospodarczego, co widoczne było szczególnie w ostatnim trudnym dla świata okresie.

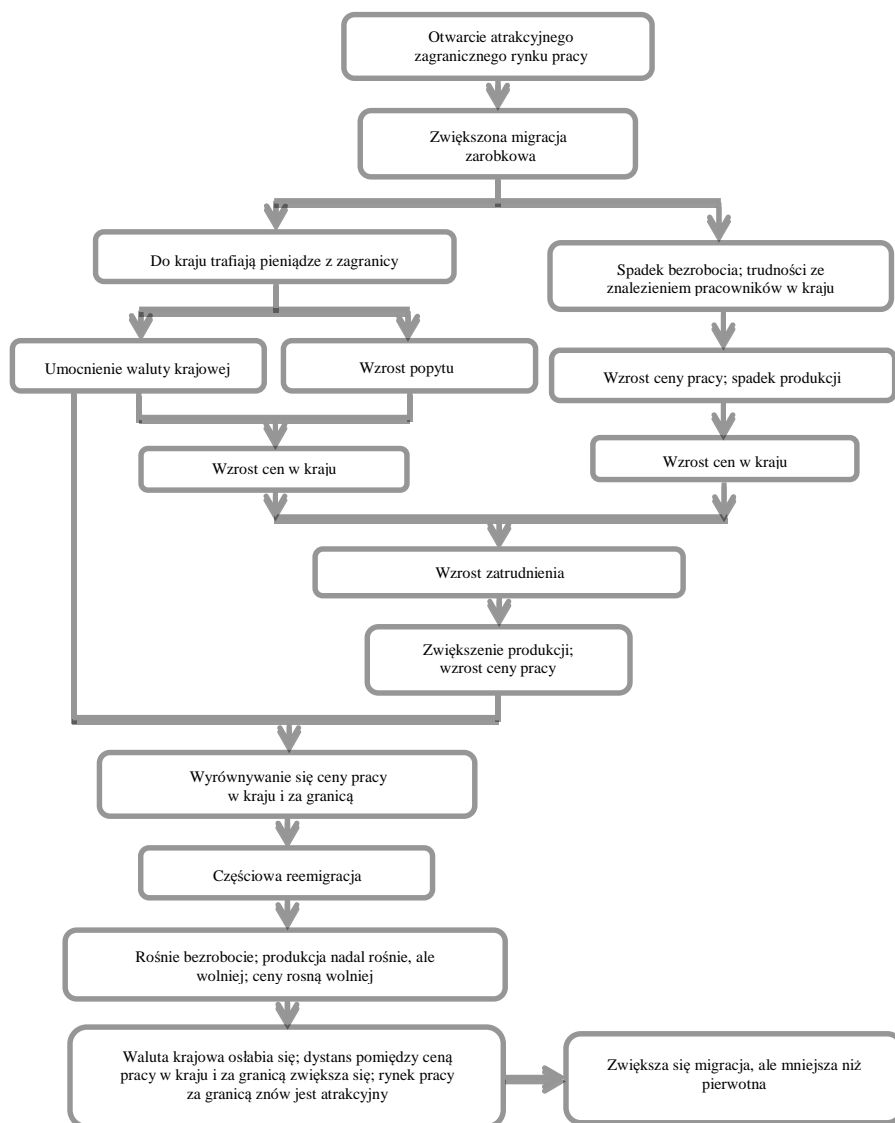
## **Schematyczne ujęcie reakcji gospodarki krajowej na otwarcie zagranicznego rynku pracy**

Wzajemne otwarcie rynków pracy pomiędzy krajami wywołuje bardzo silne reakcje w ich gospodarkach. Sukcesywnie zmianie ulegają wszystkie wskaźniki makroekonomiczne: poziom produkcji, stopa zatrudnienia i bezrobocia, cena pracy i ceny na rynku towarowym oraz kurs walutowy. Na rysunku 1 przedstawiono reakcję gospodarki krajowej na otwarcie zagranicznego rynku pracy – schemat dotyczy kraju, z którego pracownicy emigrują do innego kraju.

---

<sup>8</sup> B. Kłos, *Migracje zarobkowe...*, op. cit., s. 3.

<sup>9</sup> Tamże.



**Rysunek 1.** Reakcja gospodarki krajowej na otwarcie zagranicznego rynku pracy  
**Figure 1.** Model of the reaction of the national economy for the opening of foreign labor

**Źródło:** Opracowanie własne

**Source:** Own execution

Najważniejszym wnioskiem płynącym z analizy tego schematu jest spostrzeżenie, iż migracja zarobkowa powoduje dwie silne reakcje gospodarki krajowej:

1. wzrost transferów obcej waluty na rynek krajowy, czego efektem jest wzrost popytu na rynku krajowym oraz umocnienie waluty krajowej i częściowe wyrównanie płac pomiędzy krajami;
2. spadek bezrobocia, przejściowe trudności z pozyskaniem zastępczej siły roboczej, wzrost kosztów pracy i wzrost cen na rynku krajowym. Po zastąpieniu siły roboczej i w odpowiedzi na wzrost popytu – wzrost produkcji, dalszy spadek bezrobocia oraz wzrost płacy prowadzący do częściowego wyrównania płac pomiędzy krajami.

Efektom częściowego wyrównania płac jest reemigracja. Proces ten jest jednak słabszy od wyjściowej migracji, gdyż część osób po znalezieniu dobrej pracy osiedla się na obczyźnie na stałe. Skutkiem reemigracji jest wzrost bezrobocia na rynku krajowym oraz osłabnie się waluty krajowej, co powoduje zwiększenie dystansu pomiędzy płacami i czyni zagraniczny rynek pracy na powrót atrakcyjnym. Cykl rozpoczyna się od nowa.

## Sytuacja gospodarcza Polski na tle sytuacji gospodarczej głównych krajów migracji zarobkowych

Otwarcie zachodnioeuropejskich rynków pracy spowodowało znaczne zmiany w skali i kierunkach migracji zarobkowych z Polski (tabela 2). Od roku 2004 do trzech krajów: Niemcy, Wielka Brytania oraz Irlandia wyjeżdżało w poszukiwaniu pracy około 60% wszystkich wyjeżdżających do pracy za granicę. Były to i nadal są podstawowe kierunki migracji zarobkowych dla polskich pracowników.

**Tabela 2.** Skala migracji zarobkowych

**Table 2.** The scale of migration

Rok	Liczba emigrantów (w tysiącach osób)			
	Ogółem	Niemcy	Wielka Brytania	Irlandia
<b>2002</b>	786	294	24	2
<b>2004</b>	1000	385	150	15
<b>2005</b>	1450	430	340	76
<b>2006</b>	1950	450	580	120
<b>2007</b>	2270	490	690	200
<b>2008</b>	2210	490	650	180
<b>2009</b>	1870	415	555	140

**Źródło:** <http://www.egospodarka.pl/s/imagezoom.thtml?id=54079> (20.06.2011)

**Source:** <http://www.egospodarka.pl/s/imagezoom.thtml?id=54079> (20.06.2011)

Z prezentowanych danych wynika, iż liczba pracujących za granicą Polaków w szczytowym 2007 roku była o blisko 130% większa niż w roku 2004, przy czym wzrost ten w przypadku Niemiec wyniósł 27%, Wielkiej Brytanii – 360%, a Irlandii – 1233%. Od roku 2008 liczba migrujących zaczęła spadać, ale nadal utrzymywała się na bardzo wysokim poziomie, gdyż w 2009 roku była łącznie o 87% większa niż w roku 2004. Najszybciej spadała liczba pracujących Polaków w Irlandii, w roku 2008 o 10% w porównaniu z 2007, w 2009 o 22% w porównaniu z 2008. Wolniej w Wielkiej Brytanii – o 6% w 2008 i 15% w 2009 roku, a w Niemczech w roku 2008 nie zmieniła się, a w 2009 spadała o 15% w porównaniu z 2008. Badania wpływu dynamiki wzrostu gospodarczego, mierzonego przyrostem Produktu Krajowego Brutto rocznie krajów docelowej migracji, na dynamikę migracji z Polski wskazują na wyraźną zależność. W tabeli 3 przedstawiono zmiany Przyrostu Krajowego Brutto rok do roku Polski oraz wybranych trzech krajów docelowej migracji zarobkowej: Niemcy, Wielka Brytania i Irlandia.

**Tabela 3.** Dynamika PKB

**Table 3.** GDP growth

Rok	Dynamika PKB rok do roku			
	Polska	Niemcy	Wielka Brytania	Irlandia
<b>2000</b>	4,3	3,2	3,9	9,7
<b>2001</b>	1,2	1,2	2,5	5,7
<b>2002</b>	1,4	0	2,1	6,5
<b>2003</b>	3,9	-0,2	2,8	4,4
<b>2004</b>	5,3	1,2	3	4,6
<b>2005</b>	3,6	0,8	2,2	6
<b>2006</b>	6,2	3,4	2,8	5,3
<b>2007</b>	6,8	2,7	2,7	5,6
<b>2008</b>	5,1	1	-0,1	-3,5
<b>2009</b>	1,7	-4,7	-4,9	-7,6
<b>2010</b>	3,8	3,6	1,3	-1
<b>2011</b>	4	2,6	1,7	0,6
<b>2012</b>	3,7	1,8	2,1	1,8

**Źródło:** Eurostat

**Source:** Eurostat

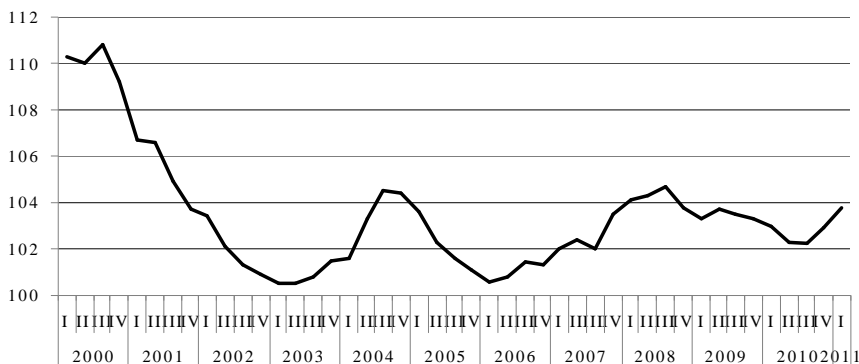
Zaprezentowane dane wskazują, iż do roku 2007 w krajach docelowej migracji przyrost produkcji sięgał kilku procent rocznie. W latach 2004-2007 Niemcy zanotowały średni wzrost produkcji o 1,7%, Wielka Brytania o 2,7% rocznie, a Irlandia o 5,3% rocznie. Przed rokiem 2004 Irlandia rozwijała się jeszcze szybciej. Od roku 2008 w krajach tych rozpoczęła się faza spadku pro-



dukcji, która osiągnęła dno w roku 2009, w którym to kraje to zanotowały bezwzględny spadek poziomu produkcji.

Szczegółowe badania wskazały, iż poziom migracji zarobkowej do wybranych krajów docelowych zależał dodatnio od dynamiki wzrostu produkcji w tych krajach. Zależność ta w przypadku Niemiec okazała się dość silna ( $r = 0,848$ ), a w przypadku Wielkiej Brytanii i Irlandii charakteryzowała się przeciętną siłą (odpowiednio  $r = 641$  i  $r = 619$ ). Prognozy dotyczące wzrostu produkcji w krajach docelowej migracji na rok 2012 są dość optymistyczne. Dynamika wzrostu PKB po dość głębokim kryzysie ma osiągnąć poziom około 2% rocznie. Oznaczać to może, iż w przyszłym roku spodziewać się można zwiększonej liczby pracowników wyjeżdżających z Polski.

Jednym ze skutków migracji zarobkowej może być wzrost cen na rynku towarowym. Na rysunku 2 przedstawiono wskaźnik inflacji w Polsce okresie od I kwartału 2000 do I kwartału 2011. Porównanie danych dotyczących wielkości migracji zarobkowej z Polski ze wskaźnikiem inflacji wskazuje, iż występuje tutaj dość znaczne przesunięcie czasowe. Szczyt inflacyjny, opóźniony jest o około roku w stosunku do szczytu migracyjnego. Wykazane opóźnienie można wytłumaczyć w ten sposób, iż musi upłynąć pewien czas zanim pieniądze z migracji zarobkowej poprzez wzrost popytu na rynku krajowym wzbudzą wzrost inflacji. Czas ten szacować można na około rok i przypuszczać można, iż obejmuje on takie elementy jak: czas potrzebny na znalezienie odpowiedniej pracy za granicą, która będzie przynosić odpowiednio wysokie wynagrodzenie, czas potrzebny na zagospodarowanie się pracownika za granicą, czas obejmujący podjęcie decyzji na co wydać w kraju zarobione pieniądze za granicą oraz czas potrzebny na przełożenie wzrost popytu w kraju na wzrost cen.



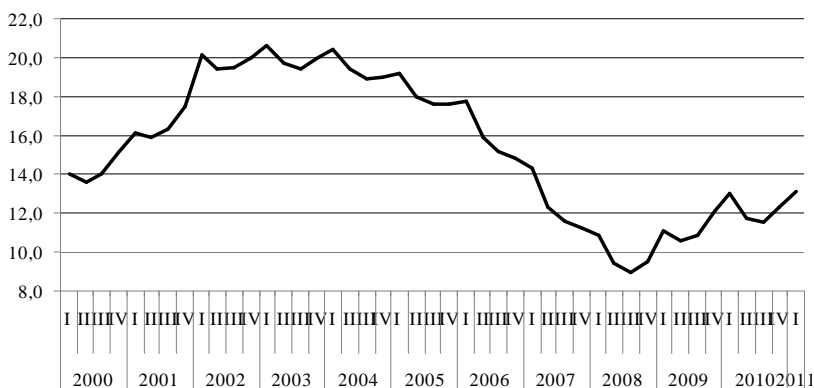
**Rysunek 2.** Inflacja w Polsce

**Figure 2.** Inflation in Poland

**Źródło:** Opracowanie własne na podstawie danych GUS

**Source:** GUS

Widocznym efektem otwarcia zachodnioeuropejskich rynków pracy był spadek bezrobocia w kraju (rysunek 3). Najwyższy poziom stopa bezrobocia osiągała w latach 2002-2003, kiedy to oscylowała wokół 20%. Najniższą stopę bezrobocia rzędu 8,9% zanotowano w III kwartale 2008. Od następnego kwartału stopa bezrobocia zaczęła systematycznie wzrastać, co było efektem reemigracji. Do tak znacznego obniżenia stopy bezrobocia przyczyniła się przede wszystkim migracja zarobkowa oraz związany z nim wzrost popytu i produkcji na rynku krajowym.



**Rysunek 3.** Stopa bezrobocia w Polsce

**Figure 3.** The unemployment rate in Poland

**Źródło:** Opracowanie własne na podstawie danych GUS

**Source:** GUS

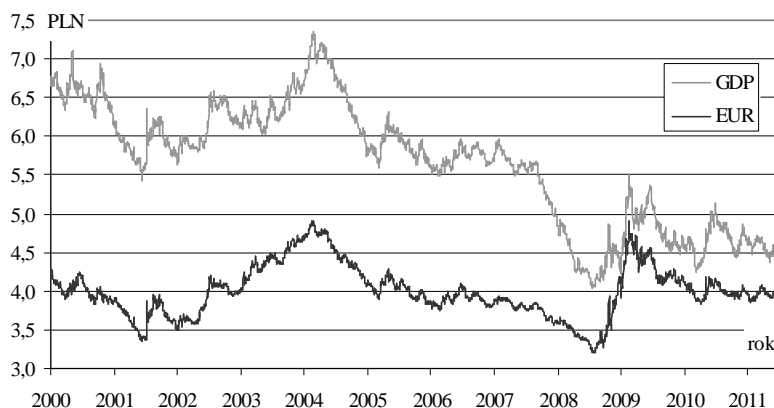
Identyfikując możliwe reakcje gospodarki krajowej na otwarcie zagranicznych rynków pracy zauważono, iż jednym z efektów wzmożonej migracji będzie nie tylko spadek stopy bezrobocia, ale także wzrost zatrudnienia w odpowiedzi na wzrost popytu na rynku krajowym oraz wzrost ceny pracy. Dane statystyczne potwierdzają tę tezę. Od roku 2004 do roku 2008 zatrudnienie w gospodarce polskiej systematycznie rosło. Zwiększyło się z poziomu nieco ponad 12,5 mln osób do ponad 14 mln osób. Choć nie osiągnęło poziomu z roku 2000 znacząco poprawiła się sytuacja na rynku pracy.

W okresie 2004-2008 zatrudnienie wzrosło o ponad 10%. Zatem nie można całego spadku bezrobocia w tym okresie przypisywać migracji zarobkowej, a zauważyć należy, iż te dwa czynniki (zatrudnienie i migracja) doprowadziły wspólnie do takiego stanu rzeczy. Wskaźniki rynku pracy od roku 2008 ulegają pogorszeniu. Świadczy to o słabości polskiej gospodarki, która mimo dodatniego tempa wzrostu gospodarczego nie jest w stanie zaabsorbować do pracy po-

wracających z zagranicy. Szansą jest tutaj otwarcie niemieckiego rynku pracy oraz prognozowana poprawa koniunktury w Wielkiej Brytanii i Irlandii.

Odpiływ siły roboczej zwiększa presję na wzrost realnego wynagrodzenia, z kolei wzrost inflacji zwiększa presję na wzrost nominalnego wynagrodzenia. W latach 2000-2011 średnie wynagrodzenie rosło w tempie 1,41% kwartalnie. W okresie zwiększonej migracji lata 2005-2008 średni kwartalny wzrost wyniósł 1,78%. W latach 2008-2011 średni wzrost wynagrodzeń wyniósł 1,43% kwartalnie. Porównując te wyniki ze wskaźnikami inflacji można potwierdzić tezę o istotnym wpływie migracji zarobkowej na wzrost wynagrodzeń w kraju. Gdyż w okresie 2005-2008 inflacja była niższa niż w okresie 2008-2011, a mimo wszystko wynagrodzenia rosły szybciej.

W okresie ostatniego dziesięciolecia mieliśmy w Polsce do czynienia z dwiema falami wzmożonej migracji zarobkowej: lata 2000-2001 oraz 2005-2007. Efekt dla rynku walut w Polsce w tych okresach był zawsze taki sam: zwiększone transfery waluty obcej do kraju powodowały umocnienie się złotówki. Szczególnie widoczne jest to w okresie 2005-2007. Dodatkowym czynnikiem wpływającym na umocnienie się złotówki było otwarcie rynków towarowych i wzmożone zakupy na naszym rynku przez zachodnich sąsiadów. Dlatego też datę rozpoczęcia umacniania złotówki można związać z wejściem Polski do Unii Europejskiej. Od 1 maja 2004 roku do połowy 2008 roku funt brytyjski stracił na wartości w stosunku do złotówki ponad 3 PLN, a euro ponad 1,5 PLN (rysunek 4).



**Rysunek 4.** Kurs walutowy

**Figure 4.** Exchange rate

**Źródło:** Opracowanie własne na podstawie danych NBP

**Source:** NBP

Kryzys u naszych zachodnich sąsiadów i związany z nim spadek produkcji spowodował, iż wyhamowało tempo migracji, a później proces odwrócił się, polscy eksporterzy tracili rynki zbytu, efektem tego musiało być również osłabienie polskiej waluty. W tym czasie bank centralny podejmował interwencję na rynku walutowym, której skutkiem było względne ustabilizowanie kursu złotówki na poziomie pośrednim pomiędzy minimalnym i maksymalnym z ostatnich kilku lat.

Umocnienie złotówki w latach 2005-2007 miało bardzo poważne konsekwencje dla rynku pracy, gdyż powodowało częściowe wyrównywanie się płac wyrażone w jednej walucie oraz szybsze tempo wzrostu płacy realnej w Polsce i było jedną przyczyn wyhamowania tempa migracji zarobkowych.

## Zakończenie

Badania przeprowadzone w pracy pozwalają na wysunięcie kilku przypuszczeń dotyczących rozwoju sytuacji w zakresie migracji w następnych latach:

1. transfer środków finansowych z zagranicy przyczynia się do wzrostu popytu na rynku krajowym, przy czym popyt ten dotyczy zarówno dóbr konsumpcyjnych, jak i dóbr inwestycyjnych, zatem jeśli potwierdzą się dobre perspektywy dotyczące PKB krajów UE to w dłuższej perspektywie czasowej spodziewać się można kolejnej fali migracyjnej oraz kolejnego ożywienia;
2. wolniejsze tempo migracji nie powinno pobudzać procesów inflacyjnych, gdyż da przedsiębiorstwom krajowym czas na dostosowanie produkcji do nowych wymagań rynku;
3. migracja zarobkowa do Niemiec będzie procesem mniej dynamicznym w porównaniu do migracji zarobkowej do Anglii i Irlandii – przemawiają za tym: bariera językowa i konieczność uzupełnienia braków jeszcze na miejscu w kraju oraz wyrównywanie się płac, aktualnie różnica płac w Polsce i krajach Europy Zachodniej jest mniejsza niż zaraz po wejściu do Unii Europejskiej;
4. rynek niemiecki jest rynkiem bardziej stabilnym niż rynek angielski i irlandzki, zatem będzie dawał migrantom większe poczucie bezpieczeństwa pracy, co powinno skutkować łagodzeniem zmian cyklicznych w gospodarce Polski, poprzez regularny i trwały dopływ kapitałów finansowych;
5. powinniśmy obserwować szybsze tempo wyrównywania się ceny pracy w Polsce i Niemczech, co podnosić będzie koszty wytwarzania i zmusi przedsiębiorstwa krajowe do pracy nad organizacją i wydajnością pracy.

## Bibliografia

1. Birk R., *Swobodny przepływ pracowników i ich rodzin. Bezpieczeństwo i ochrona zdrowia pracowników. Indywidualne prawo pracy*, w: H. Lewandowski, K. Serafin red., *Europejskie prawo pracy i prawo socjalne*, Instytut Europejski w Łodzi, Łódź 1998.
2. Brodecki Z., Drobysz M., Majkowska S., *Traktat o Unii Europejskiej. Traktat ustanawiający Wspólnotę Europejską z komentarzem*, Wydawnictwo Prawnicze LexisNexis, Warszawa 2002.
3. Kaczmarczyk P., *Współczesne migracje zagraniczne Polaków – skala, struktura oraz potencjalne skutki dla rynku pracy*, Ośrodek Badań nad Migracjami, Warszawa 2007.
4. Kłós B., *Migracje zarobkowe Polaków do krajów Unii Europejskiej*, INFOS, Biuro Analiz Sejmowych, nr 2, październik 2006.
5. Marczewski K., Sokołowska B., *Wstępna diagnoza wpływu emigracji zarobkowej na gospodarkę Polski*, IKCHZ, Warszawa 2006.
6. *Migration and Remittances. Easter Europe and the former Soviet Union*, Bank Światowy 2006.
7. Okólski M., *Coast and benefits of migration for Central European countries*, CMR Working Papier, No. 7/65, April 2006.
8. Wach K., *Europejski rynek pracy*, Wydawnictwo Wolters Kluwer Polska Sp. z o.o., Kraków 2007.
9. *Wpływ emigracji zarobkowej na gospodarkę Polski*, Ministerstwo gospodarki, Departament analiz i prognoz, Warszawa 2007.

## THE REACTION OF THE NATIONAL ECONOMY FOR THE OPENING OF FOREIGN LABOR

The article presents a theoretical concept and the study of reaction to the opening of the national economy an attractive market for foreign labor. The result is a theoretical reaction scheme for the opening of the national economy an attractive market for foreign labor. The result of empirical research to verify the assumptions scheme. Research on the Polish economy in the years 2004-2010, and May 1, 2004 opening of labor markets in England and Ireland. An important part of the considerations is the forecast for the coming year.

Keywords: migration, economy, labor market, the exchange rate.