

Paweł HOREGLAD*

Ewa KASPERSKA**

DARK TOURISM JAKO PRZYKŁAD TURYSTYKI KONTROWERSYJNEJ

Zarys treści: Głównym celem artykułu jest charakterystyka specyficznej odmiany turystyki, jaką jest dark tourism, nazywana również tanatoturystyką lub mroczną turystyką. Omówiono tu zjawisko dark tourism, wyszczególniono jego rodzaje i opisano wybrane miejsca, przykłady produktu tanatoturystyki: Czarnobyl, Las samobójców w Japonii, 9/11 Memorial poświęcony ofiarom zamachu na WTC, ofertę turystyczną związaną z katastrofą Titanica, Muzeum Pozostałości Wojennych w Wietnamie. Zwrócono uwagę na motywy kierujące odwiedzającymi takie miejsca oraz na fakt, iż nie każda wizyta w obiekcie związanym z ludzkim cierpieniem, tragedią czy śmiercią jest przejawem tanatoturystyki.

Słowa kluczowe: tanatoturystyka, dark tourism, turystyka kontrowersyjna.

Wprowadzenie

Wprawdzie w dobie panującej pandemii koronawirusa turystyka jest jedną z najsilniej doświadczonych branż gospodarki, jednak nie oznacza to równocześnie spadku zainteresowania jej uprawianiem. Zmniejszony ruch turystyczny czy zmiana jego charakteru podyktowane są ogólnymi obostrzeniami lub obawami ludzi przed zarażeniem, co sprawia, że tłumią oni w sobie wykształconą w przez lata naturalną skłonność do wypoczynku w odmiennych niż codzienne, okolicznościach. Traktują tę konieczność jako uciążliwość, ograniczenie swoich swobód i możliwości, decydując się na pozostanie w domu w imię wyższych racji. Czas pokaże, jak wyglądał będzie ruch turystyczny po erze COVID-19, czy zmieni się jego charakter, kierunki wyjazdów czy chociażby forma wypoczynku. Panująca dotychczas masowość w uprawianiu turystyki, a przy tym nasilający się trend sensualizmu odznaczający się dążeniem do silnych osobi-

* Absolwent kierunku Turystyka i Rekreacja, Wydział Nauk Ekonomicznych, Politechnika Koszalińska

** Wydział Nauk Ekonomicznych, Politechnika Koszalińska

stych przeżyć i potęgowania doznań, skutkowałam w odniesieniu do turystyki poszukiwaniem nowych, bardziej ekscytujących jej rodzajów i odmian. Na fali takich właśnie poszukiwań narodziła się tzw. tanatoturystyka, nazywana też, z uwagi na swoją mroczną naturę, dark tourism (mroczną turystyką).

Charakterystyka pojęcia dark tourism

Śmierć towarzyszyła ludziom od zawsze, podobnie, jak w możliwości jej obserwacji od zarania dziejów upatrywano szczególnego rodzaju przyjemności. Walki rzymskich gladiatorów czy publiczne egzekucje w średniowieczu, były traktowane jak rzecz naturalna i zgodna z ówczesnym prawem, stanowiąc rodzaj publicznych widowisk i rozrywkę dla gawiedzi¹. Wraz z rozwojem cywilizacji i zmianami światopoglądowymi uznano takie pokazy za nieludzkie i bezprawne, jednak człowiek dalej, chociaż już nie w tak spektakularny sposób, fascynował się śmiercią i zbrodnią. Z czasem znalazło to swój wyraz w podróżach, odwiedzinach miejsc naznaczonych ludzkim cierpieniem². Atrakcją stały się miejsca historycznie powiązane z ludobójstwem, morderstwami czy tragiczną śmiercią z przeróżnych powodów (np. w wyniku kataklizmów przyrody), przyciągając turystów z całego świata, a forma uprawiania takiej turystyki nazwana została dark tourism.

Dark tourism, czyli mroczna turystyka lub tanatoturystyka, jest dość nowym motywem podróżowania i zwiedzania. Pierwszymi, którzy opisali to zjawisko byli M. Foley i J. J. Lennon w roku 1996. Według nich tanatoturystyka jest zjawiskiem obejmującym podróże do miejsc katastrof, masowej śmierci, ludobójstwa i morderstw³. Zdaniem A. V. Seatona, „jest podróżą całkowicie lub częściowo motywowaną przez pragnienie rzeczywistego lub symbolicznego spotkania ze śmiercią, w szczególności, lecz nie wyłącznie, gwałtowną (brutalną) śmiercią”⁴. Zdaniem polskiego autora, S. Tanasia, nie należy wiązać dark tourism z patologicznym kultem śmierci, czy wręcz satanizmem. Jego zdaniem „jest to neutralne pojęcie, charakteryzujące zjawisko zainteresowania śmiercią

¹M. Popiel, Dark tourism jako element innowacyjności biur podróży, Kraków 2015 <http://cejsh.icm.edu.pl/cejsh/element/bwmeta1.element.desklight-de3616b0-8d7a-4873-b489-1a72d2ab1484/c/135-359-1-PB.pdf> (17.02.2020).

²A. Komsta, Problem dark tourism i jego możliwości w Polsce, „Turystyka Kulturowa”, 2/2013, s. 46.

³Tamże.

⁴P. Stone, R. Sharpley, Consuming Dark Tourism: A Thanatological Perspective, Great Britain 2008 http://www.ip.ttu.ee/public/k/Kuussaare-kolledz/Kolledz/Summer_school/Stone_Sharpley_2008_Consuming_dark_tourism-_A_thanatological_perspective.pdf (17.02.2020).

w aspekcie miejsca tragedii ludzkiej i pamięci o niej, w wymiarze historycznym, edukacyjnym i dziedzictwa kulturowego”⁵. Są to zatem jego zdaniem, podróże o charakterze poznawczym lub poznawczo-religijnym do miejsc w przeróżny sposób dokumentujących takie wydarzenia.

Jako taka, mroczna turystyka budzi sporo kontrowersji. Według D. Chylińskiej i G. Kosmali nie można jednak z góry założyć, że każda osoba odwiedzająca miejsca związane ze śmiercią interesuje się od razu mroczną turystyką⁶. I. Michalska-Dudek, oraz R. Przeorek-Smyka twierdzą, że „miejsca, które nawiązują do śmierci stanowią cel podróży o charakterze poznawczym (krajoznawczym), religijnym (pielgrzymkowym), etnicznym (sentymentalnym), a nawet rekreacyjnym”⁷. Jednak, wspierając się poglądem T. Niemeli, turysta powinien zadać sobie pytanie, dlaczego tak naprawdę chce wybrać się w miejsce tragedii ludzkiej. Jeżeli zdecydował się na takie odwiedzin, aby dobrze się bawić, to czy przypadkiem nie bezczęści miejsca pamięci, zamieniając się w pozbawionego wrażliwości, bezrefleksyjnego pseudoturystę. Niezależnie od motywów, trudno jednak odmówić mrocznej turystyce charakteru komercyjnego, przez który miejsca cierpienia i kaźni zmieniają się w dobry biznes, któremu nierzadko towarzyszy rozbudowana oferta innych dóbr i usług (pamiątki, noclegi, transport itp.).

Rodzaje dark tourism

Mimo, że motywem przewodnim dark tourism są miejsca ludzkiego cierpienia i śmierci, stanowią one bardzo zróżnicowany zasób obiektów lub obszarów. P. R. Stone opisał pięć kategorii miejsc skierowanych do mrocznych turystów⁸:

- miejsca związane z publiczną egzekucją,
- pomniki i cmentarze,
- miejsca masowych morderstw lub śmierci wielu ludzi – np. terytoria, na których rozgrywały się bitwy (np. Monte Cassino), obozy śmierci (np. Auschwitz), czy miejsca ludobójstw (np. na terenie Kambodży),

⁵ S. Tanaś Tanatoturystyka – kontrowersyjne oblicze turystyki kulturowej, *Peregrinus Cracoviensis*, 17/2006, s. 85.

⁶ Chylińska D., Kosmala G, *Krajobraz po bitwie*, Wrocław 2011, s. 35.

⁷ I. Michalska-Dudek, R. Przeorek-Smyk, „Turystyka smoleńska przykładem produktu tanatoturystycznego biur podróży”, „*Ekonomiczne Problemy Usług*”, 84/2012.

⁸ P. R. Stone, *A dark tourism spectrum: Towards a typology of death and macabre related tourist sites, attractions and exhibitions*, Preston 2006, http://clouk.uclan.ac.uk/27720/1/27720%20fulltext_stamped.pdf (18.02.2020).

- miejsca ukazujące dowody śmierci, zbrodni – muzea upamiętniające wydarzenia historyczne (np. muzeum II wojny światowej),
- współczesne inscenizacje historycznych scen (np. bitwa pod Grunwaldem).

T. Niemela, opierając się na koncepcji P. R. Stone, wskazał natomiast siedem, atrakcyjnych według niego, miejsc w mrocznej turystyce:

- *dark fun factories* (fabryki mrocznej zabawy) – miejsca ukierunkowane na przedstawienie rzeczywistych lub fikcyjnych wydarzeń, mających za zadanie budzić grozę. Przykładem może być „Dracula Park”, znajdujący się na terenie Rumunii;
- *dark exhibitions* (mroczne wystawy) – ekspozycje, instalacje związane ze śmiercią. Przykładowo, wystawa „Body Worlds” w Gdańsku⁹;
- *dark dungeons* (mroczne lochy) – miejsca prezentujące obiekty nawiązujące do śmierci, pobudzające do refleksji, czy też przypomnienia historii lub osób. Przykładem może być muzeum figur woskowych z eksponatami prezentującymi postacie mrocznej historii, np. Madame Tussauds i ekspozycja z Kubą Rozpruwaczem, legendarnym masowym mordercą kobiet w wiktoriańskim Londynie¹⁰;
- *dark resting places* (mroczne miejsca spoczynku) – najbardziej znanym tego rodzaju miejscem jest prawdopodobnie cmentarz Père-Lachaise w Paryżu, dla Polaków natomiast, np. Cmentarz Orłąt Lwowskich czy wileński Cmentarz Na Rossie;
- *dark shrines* (mroczne świątynie) – miejsca pamięci (również o charakterze czasowym), które powstały w okolicy zdarzenia. Mają za zadanie uczcić pamięć tragicznie zmarłych. Przykładem może być budynek przy ul. Piłsudskiego w Koszalinie odwiedzany przez mieszkańców ze zniczami i kwiatami za sprawą tragedii młodych dziewcząt, które zginęły w pożarze Escape Roomu;
- *dark conflict sites* (mroczne obszary konfliktu) – miejsca historyczne związane z wojną, np. tereny działań wojennych w Afganistanie czy Syrii;
- *dark camps of genocide* (mroczne obozy zagłady) – miejsca zbrodni, zagłady ludności, np. Auschwitz¹¹.

⁹ <https://imprezy.trojmiasto.pl/Wystawa-Body-Worlds-imp474825.html> (17.02.2020).

¹⁰ <https://www.madametussauds.com/hollywood/whats-inside/experiences/illusions-of-horror/> (17.02.2020).

¹¹ P. R. Stone, A dark tourism spectrum: Towards a typology of death and macabre related tourist sites, attractions and exhibitions, Preston 2006. http://clouk.uclan.ac.uk/27720/1/27720%20fulltext_stamped.pdf (18.02.2020).

Przedstawione klasyfikacje wskazują na dużą różnorodność takich miejsc, co z jednej strony świadczy o popycie na mroczną turystykę, bo są one z pewnością odpowiedzią na zapotrzebowanie, z drugiej zaś strony, dzięki takiej różnorodności każdy spośród odwiedzających jest w stanie wybrać ofertę, która go interesuje.

Charakterystyka wybranych miejsc tanatoturystyki

W odpowiedzi na zainteresowanie potencjalnych klientów, celem wielu wycieczek organizowanych przez biura podróży jest prezentowanie miejsc związanych z katastrofą, cierpieniem czy śmiercią. Obiektem zainteresowania turystów jest na przykład Koloseum w Rzymie, upamiętniające walki gladiatorów, Pompeje zniszczone przez wulkan na początku naszej ery, pola bitew czy też średniowieczne pręgierze na rynkach miast lub dyby, znane z publicznego wymierzania kar. Innymi miejscami związanymi z dark tourism mogą być znane i nieznane cmentarze poległych czy zachowane do dziś w formie muzeum, obozy koncentracyjne. Warto przybliżyć tu wybrane obiekty mrocznej turystyki, wskazując na ich olbrzymią różnorodność oraz swoistą, chociaż kontrowersyjnie brzmiącą, atrakcyjność turystyczną tych miejsc.

Czarnobyl i Prypeć

Dnia 26 kwietnia 1986 na terenie ówczesnego Związku Radzieckiego a dzisiejszej Ukrainy, o godzinie 01:23 nastąpił wybuch reaktora atomowego, który na zawsze zmienił przyszłość dwóch pobliskich miast Czarnobyla oraz Prypeci. Obszar wybuchu objął tereny sięgające granic dzisiejszej Białorusi, Ukrainy i Rosji i miał obszar od 125 000 do 146 000 km². Oprócz tego, w wyniku katastrofy utworzyła się radioaktywna chmura, która rozprzestrzeniła się po całej Europie. Oficjalnie według raportu sporządzonego przez władze państwa, śmierć na skutek choroby popromiennej poniosło ok. 4 tys. osób¹². Od pewnego czasu można zaobserwować znaczne zainteresowanie wyprawami do, znajdującego się na terenie dawnego Związku Radzieckiego, a dzisiejszej Ukrainy, Czarnobyla oraz leżącej nieopodal Prypeci. Jeszcze niedawno miasta te, które doświadczyły nieodwracalnych skutków wybuchu reaktora atomowego w dniu 26 kwietnia 1986, były odwiedzane tylko przez wybrane grupy naukowców, stanowiąc dla nich miejsce licznych badań. W 2000 roku jako pierwsza z inicjatywą wyjazdów w celu turystycznym – zwiedzania Czarnobyla, wystąpi-

¹² Opracowanie na podstawie: <https://www.bbc.com/future/article/20190725-will-we-ever-know-chernobyls-true-death-toll> (30.04.2020).

ła ukraińska firma państwowa Chernobylinterinform¹³. Uczestnicy każdego wyjazdu mieli możliwość przyjrzenia się z bliska konsekwencjom katastrofy wybuchu reaktora. Mimo skażenia terenu, turyści mogli zobaczyć konie, wilki czy dziki, które przystosowały się do panujących tam warunków¹⁴. Programem każdej wycieczki było zwiedzanie słynnego sarkofagu reaktora (rysunek 1), nieczynnego wesołego miasteczka z kultowym diabelskim młynem, stadionu oraz pozostałości budynków mieszkalnych.



Rysunek 1. Sarkofag reaktora w Czarnobylu

Źródło: https://ocdn.eu/pulscms-1/GvIk9kpTURBXy9kN2ZmYmQyMGRIN2JiYTNiOTg1OTk5ZmExYWExNjY2Mi5qcGeTIQMC_80HBs0D9JMFzQMUzQG8kwmmNDU5MGRIBoGhMAE/czarnobyl-tak-elektrownia-wyglada-dzis.jpg, (15.02.2020).

W Polsce, jednymi z głównych organizatorów wycieczek w tamte rejony są biura podróży Bis-Pol oraz Aliena Tours, które mogą pochwalić się bogatą ofertą turystyczną. Oprócz standardowych jednodniowych wyjazdów mają również wyjazdy kilkudniowe dla najwytrwalszych. Biura te posiadają zróżnicowaną ofertę, proponując turystom przynajmniej 6 różnych programów pobytu (m.in. Strefa w obiektywie, Strefa MAX, Atomowy Tour, Strefa Hardcore i inne).

¹³ A. Marek, Zamknięta strefa rejonu Czarnobyla jako miejsce destynacji turystów, Słupsk 2011, <https://SPG.apsl.edu.pl/baza/wydawn/spg08/marek.pdf> (18.02.2020).

¹⁴ M. Rotkiewicz, Rezerwat Czarnobyl, „Polityka” 38/2007, s. 114-115.

Trzeba jednak pamiętać, że wizyta w Czarnobylu i Prypeci obarczona jest pewnym ryzykiem, z uwagi na pozostałości promieniowania i opuszczony, niszczący charakter miejsca. Stąd wyjazd zorganizowany dla pasjonatów tej tematyki to chyba jedyny sposób rozsądnego zwiedzania. Planowanie wyprawy we własnym zakresie na pewno nie jest bezpieczne.

Las Samobójców

Las samobójców, czyli Aokigahara, zwany też Morzem Drzew, jest jednym z najbardziej fascynujących miejsc znajdujących się na terenie Japonii. Rozciąga się u północnego podnóża góry Fudzi, porasta lawę zastygłą po erupcji krateru. Las jest wyjątkowo gęsty, stąd panuje w nim bezwietrzna aura oraz przejmująca cisza, co nadaje temu miejscu niesamowitą atmosferę. Potęgują ją trudne do pokonania zarośla oraz utrudniająca poruszanie się lawa¹⁵. O samym lesie powstawało wiele mrocznych opowieści i filmów grozy. Swoją sławę i zarazem nazwę zawdzięcza bowiem, nie specyficznej i bujnej przyrodzie, a licznym samobójstwom. Co ciekawe, już w starożytności ludzie uważali to miejsce za pełne zła i nienawiści, a trafiali tam wszyscy niedożywieni i schorowani obywatele. Do dzisiaj pojawiają się informacje na temat znalezionych w Aokigahara ciał samobójców i podobno jest on drugim (po moście Golden Gate w Kalifornii) najpopularniejszym miejscem samobójstw na świecie. W 2004 roku życie zakończyło tu 108 osób¹⁶.

Przed wejściem do lasu każdy turysta otrzymuje mapę z wyznaczonymi szlakami, którymi należy się kierować, aby nie zboczyć z głównej trasy. Duża część lasu usłana jest licznymi taśmami ostrzegawczymi, listami przybitymi do gałęzi drzew czy też tablicami informującymi o wartości życia człowieka (rysunek 2) i przestrzegającymi przed zbaczaniem z głównej ścieżki¹⁷. Wycieczki do Lasu Samobójców organizuje wiele biur podróży m.in. Yonder Tours, który za kwotę 163 dolarów oferuje 3 godziną wycieczkę z przewodnikiem¹⁸.

¹⁵ <http://www.travel-around-japan.com/k41-04-aokigahara.html> (17.02.2020).

¹⁶ T. Hunt, *Cliffs of Despair: A Journey to Suicide's Edge*, Random House USA Inc, 2006.

¹⁷ Opracowane na podstawie: <http://pdf.edu.pl/pawel-olek/kultura/idealne-miejsce-na-smierc-aokigahara> (17.02.2020).

¹⁸ Opracowane na podstawie: <https://www.yondertours.com/tours/mt-fuji-and-aokigahara-forest-day-trip-from-tokyo-ja032230> (30.04.2020).



Rysunek 2. Tablica w Lesie Samobójców

Źródło: <https://www.atlasobscura.com/places/aokigahara-suicide-forest> (15.02.2020).

9/11 Memorials

Zamach na Światowe Centrum Handlu dnia 11 września 2001 wstrząsnął całym światem. Zginęło wówczas 2977 osób, a obie wieże uległy zawaleniu. W konsekwencji ataku terrorystycznego ucierpiała turystyka na całym świecie, a w szczególności ta w Stanach Zjednoczonych. W ciągu miesiąca po zamachu nastąpił krach na rynku branży turystycznej. Linie lotnicze Stanów Zjednoczonych zanotowały straty sięgające nawet 5 miliardów dolarów¹⁹.

W miejscu, gdzie stały wcześniej wieżowce, rząd Stanów Zjednoczonych wznosił dwa pomniki w formie wielkich basenów (rysunek 3), nazwane dla upamiętnienia ofiar 9/11 Memorial²⁰. Co roku organizowana jest tam uroczystość uczczenia pamięci i oddania hołdu zabitym w zamachach terrorystycznych z 11 września 2001 r. oraz sześciu ofiarom zamachu bombowego na World Trade Center w lutym 1993²¹. Dostęp do pomnika jest bezpłatny, a sam pomnik przyciąga co roku setki turystów.

¹⁹ M. Baczarów, T. Napierała, Wpływ wydarzeń 11 września 2001 r. na turystykę światową, Łódź 2002, http://dSPACE.uni.lodz.pl:8080/xmlui/bitstream/handle/11089/1644/2002_bachvarov_napieraala.pdf?sequence=1&isAllowed=y (15.02.2020).

²⁰ Opracowane na podstawie: <https://www.forbes.com/sites/duncanmadden/2019/09/25/dark-tourism-eight-of-the-worlds-most-gruesome-tourist-attractions/#2cfb69d43590>, (16.02.2020).

²¹ <https://www.911memorial.org/> (15.09.2020).



Rysunek 3. Pomnik upamiętniający tragedię WTC z 11 września 2001 roku

Źródło: <https://www.pilotguides.com/wordpress/wp-content/uploads/2012/09/WTC-memorialJune2012.png> (18.02.2020).

RMS Titanic

Zatonięcie Titanica jest z pewnością najgłośniejszą katastrofą statku na świecie. Wiadomość o wydarzeniu, które miało miejsce w nocy z 14 na 15 kwietnia 1912 roku obiegła cały świat. Największa luksusowa jednostka, która miała być niezatopialna, zderzyła się z ogromną górą lodową, co spowodowało tragedię blisko dwóch tysięcy pasażerów i koniec jej dziewiczego rejsu z Southampton w Wielkiej Brytanii do Nowego Yorku. Od tamtego czasu katastrofa ta jest obiektem zainteresowania wielu osób, nie tylko marynistów i pasjonatów okrętownictwa, ale też turystów poszukujących wrażeń. Zainteresowanie to zaowocowało otwarciem w 2012 roku, czyli dokładnie w setną rocznicę zatonięcia statku, Muzeum Titanic Belfast (rysunek 4)²². Budowla ma kształt gwiazdy i nawiązuje do logo White Star Line, czyli angielskiej linii żegludowej, do której należał Titanic. Z drugiej strony, w zamyśle architektów, monumentalny budynek ma symbolizować górę lodową. Wycieczka po obiekcie zaczyna się od spaceru po zrekonstruowanych ulicach Belfastu z początku XX wieku. Zabieg ten ma na celu wprowadzić turystę w czasy Titanica. Następnie zwiedzający może poznać etapy budowy okrętu, zwiedzić zrekonstruowane pomieszczenia z autentycznymi przedmiotami, a skończyć na spacerze po mostku kapitańskim, aby poczuć się przez chwilę jak pasażer²³.

²² <https://titanicbelfast.com/> (10.10.20).

²³ Opracowane na podstawie: <http://muzealnictwo.com/2018/08/tam-gdzie-titanic-ozywa/> (16.02.2020).



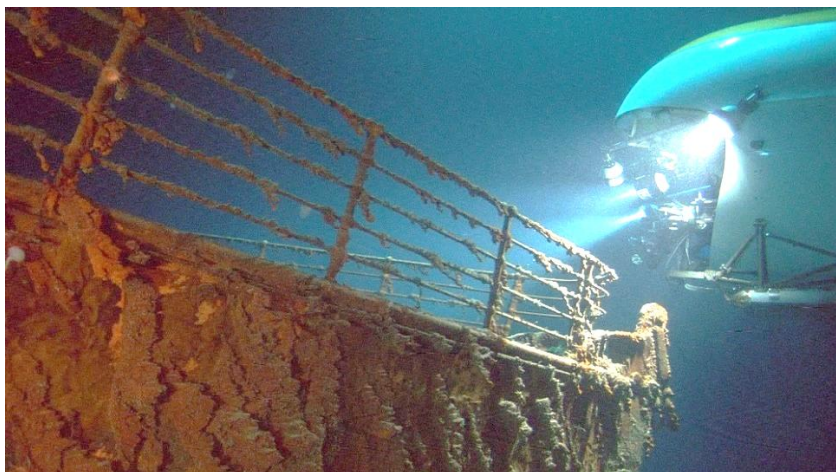
Rysunek 4. Muzeum poświęcone Titanicowi w Belfaście

Źródło: http://muzealnictwo.com/wp-content/uploads/2018/08/Titanic-muzeum_Belfast-768x580.jpg (19.02.2020)

Chociaż od zatonięcia Titanica minęło już 108 lat, nie brakuje osób, które poza odwiedzinami w muzeum chciałyby też zobaczyć jego wrak z bliska. Z odpowiedzią na to zapotrzebowanie wyszła londyńska firma Blue Marble Private, która od 2018 roku oferuje 8. dniowe wycieczki na pokładzie specjalnej łodzi podwodnej Belfast (rysunek 5). Uczestnic wyprawy są podróż rozpoczynają w miasteczku St. John's na terenie Kanady, skąd helikopter zabiera ich na łódź. Podczas samej podróży turyści muszą przestrzegać ściśle ustalonego regulaminu oraz posiadać odpowiednie warunki psychofizyczne, gdyż, jak pododaje firma, uczestnik rejsu powinien „potrafić przebywać przez kilka dni w spartańskich warunkach”²⁴. Zwiedzanie trwa około 3 godzin, a na łódź jednorazowo zabieranych jest 9 turystów. Cena takiej wyprawy jest niebagatelna, bo wynosi 105.129 dolarów amerykańskich, czyli tyle, ile po uwzględnieniu inflacji kosztował bilet pierwszej klasy na rejs Titanica. Wówczas była to kwota 4350 dolarów²⁵.

²⁴ Opracowane na podstawie: <https://www.antyradio.pl/News/W-2019-roku-ruszaja-turystyczne-wycieczki-na-wrak-Titanica-28015> (16.02.2020).

²⁵ Opracowane na podstawie: <https://www.radiozet.pl/Podroze/Wyprawa-do-wraku-Titanica.-Niesamowita-atrakcja-dla-fanow-historii-i-nurkowania> (16.02.2020).



Rysunek 5. Łódź podwodna Belfast na tle wraku Titanica

Źródło: <https://gfx.radiozet.pl/var/radiozet/storage/images/media/images/wrak-titanica/426003-1-pol-PL/Wrak-Titanica.jpg> (19.02.2020).

Każdy z uczestników może zwiedzić wrak statku, w którym wciąż spoczywają pamiątki z tamtego okresu. Za pomocą sonaru 2D i 3D można się wcielić się w rolę poszukiwacza skarbów, ale jest to z pewnością oferta tylko dla zamężnych turystów.

Muzeum Pozostałości Wojennych (Nha Trung Bay Toi Ac Chien Tranh)

Najważniejsze w Wietnamie muzeum o tematyce wojny (rysunek 6) zostało otwarte w 1975 roku i nosiło wówczas nazwę Muzeum Amerykańskich Zbrodni Wojennych. Wraz z poprawieniem się stosunków ze Stanami Zjednoczonymi, nazwa ta została w 1995 roku zmieniona na Muzeum Pozostałości Wojennych²⁶.

²⁶ Opracowane na podstawie: <http://www.dark-tourism.com/index.php/poland/15-countries/individual-chapters/575-war-remnants-museum-vietnam> (30.03.2020).



Rysunek 6. Muzeum Nha Trung Bay Toi Ac Chien Tranh w Wietnamie

Źdło: [https://upload.wikimedia.org/wikipedia/commons/4/47/War_Remnants_Museum%2C_HCMC%2C_front.JPG](https://upload.wikimedia.org/wikipedia/commons/4/47/War_Remnants_Museum_%2C_HCMC%2C_front.JPG) (30.03.2020).

Muzeum składa się z serii tematycznych pokoi w kilku budynkach oraz ekspozycji sprzętu wojskowego umieszczonej na otoczonym murem dziedzińcu. Sprzęt wojskowy obejmuje helikopter UH-1 „Huey”, myśliwiec F-5A, bombę BLU-82 „Daisy Cutter”, czołg M48 Patton, bombowiec atakujący Skyraider A-1 i bombowiec atakujący Dragonfly A-37. W rogu dziedzińca znajduje się wiele niewybuchów, z których usunięto ładunki i bezpieczniki. Turyści po przekroczeniu drzwi muzeum są ostrzegani, że wystawa jest przeznaczona tylko dla osób o mocnych nerwach. Jednym z pierwszych pomieszczeń, do których się udają, jest sala ze zdjęciami wykonanymi przez korespondentów wojennych. Pojawia się tam wiele szokujących obrazów, które mają za zadanie zwrócić uwagę na okrucieństwo wojny. Ekspozycja fotograficzna prezentuje prace fotoreportera Bunyo Ishikawy z czasów wojny w Wietnamie. Wystawa pokazuje między innymi gilotynę używaną przez Francuzów i Wietnamczyków z Południa do egzekucji więźniów oraz trzy słoiki z zachowanymi ludzkimi płodami zdeformowanymi w wyniku zatrucia dioksyną używaną przez armię amerykańską. Muzeum Pozostałości Wojennych jest obecnie jednym z najpopularniejszych obiektów w Wietnamie, przyciągając każdego roku około pół miliona odwiedzających. Według własnych szacunków muzeum, około dwóch trzecich z nich to cudzoziemcy.

Podsumowanie

Turystyka na przestrzeni wieków zmieniała swoje oblicze wraz z postępem cywilizacyjnym. Codziennie na świecie turyści wybierając potencjalne miejsce swojej podróży kierują się właściwymi sobie, zindywidualizowanymi motywami. Dark tourism to rodzaj turystyki uprawiany właśnie w oparciu o określone, specyficzne motywacje turysty. Jednak nie każda wizyta w miejscu tragedii czy pamięci ofiar lub hołdu zmarłym będzie tanatoturystyką. Odwiedziny grobów bliskich w odległym mieście, z którego pochodzili przodkowie to raczej przykład podróży sentymentalnej, a uczestnictwo w inscenizacji bitwy pod Grunwaldem to np. chęć przeżycia monumentalnego przedsięwzięcia i swoistego cofnięcia się w czasie, do epoki rycerstwa i wielkich bitew, motywowana pasjonowaniem się historią.

Jednak w przypadku dark tourism motywy i indywidualne potrzeby turystów jednocześnie zadziwiają i zastanawiają. Z pewnością osoby podróżujące do mrocznych miejsc również kierują się chęcią poznania historii, kultury danego miejsca, ale też zaspakajają w ten sposób bliżej nieokreśloną formę osobistej „satysfakcji”. Ich zainteresowanie ofertą dark tourism może oburzać, nieść ze sobą podejrzenie ekscytacji ludzkim cierpieniem i zbrodnią, satysfakcją z oglądania dokumentacji wstrząsających wydarzeń i przeżyć. Zapewne można i należy kwestionować zainteresowanie taką formą turystyki tylko dla, dosłownie rozumianej, rozrywki. Z pewnością są wśród turystów tacy, którzy kierują się niskimi pobudkami. Trzeba jednak pamiętać, że wybór dark tourism jako formy zwiedzania świata nie jest wyłącznie tak jednoznaczny, bo równocześnie uczy historii i dostarcza głębokich, często wstrząsających przeżyć, a przez to przestrzega przed podobnymi zachowaniami, czy aktami przemocy następnego pokolenia. Miejsca tanatoturystyki są też ze wszech miar godne upamiętnienia w hołdzie ludziom, którzy doznali tam cierpień, ale też ku przestrodze dla potomnych.

Niewątpliwie, dark tourism jest ciągle rozwijającą się branżą turystyczną, która uzależniona jest od człowieka i jego nastawienia do niej. To od niego w szczególności zależy, w którym kierunku i do jakiego stopnia może na przestrzeni przyszłych lat rozwinąć się zainteresowanie zwiedzaniem „mrocznych” miejsc z jednej strony, a kształtowanie oferty tanatoturystyki przez jej organizatorów, z drugiej.

Bibliografia

1. Baczarów M., Napierała T., Wpływ wydarzeń 11 września 2001 r. na turystykę światową, Łódź 2002, http://dspace.uni.lodz.pl:8080/xmlui/bitstream/handle/11089/1644/2002bachvarov_napierala.pdf?sequence=1&isAllowed=y (15.02.2020).
2. Chylińska D., Kosmala G., 2011, „Krajobraz po bitwie”. Niewykorzystany potencjał turystyczny pól bitew na przykładzie wojen śląskich, (w:) Widawski K. (red.), Turystyka kulturowa na Dolnym Śląsku – wybrane aspekty. Tom 2, Instytut Geografii i Rozwoju Regionalnego, Uniwersytet Wrocławski, Wrocław 2011.
3. <http://muzealnictwo.com/2018/08/tam-gdzie-titanic-ozywa/> (16.02.2020).
4. <http://pdf.edu.pl/pawel-olek/kultura/idealne-miejsce-na-smierc-aokigahara> (17.02.2020).
5. <http://www.dark-tourism.com/index.php/poland/15-countries/individual-chapters/575-war-remnants-museum-vietnam> (30.03.2020).
6. <http://www.travel-around-japan.com/k41-04-aokigahara.html> (17.02.2020).
7. <https://imprezy.trojmiasto.pl/Wystawa-Body-Worlds-imp474825.html> (17.02.2020).
8. <https://titanicbelfast.com/> (10.10.2020).
9. <https://www.911memorial.org/> (15.09.2020).
10. <https://www.antyradio.pl/News/W-2019-roku-ruszaja-turystyczne-wycieczki-na-wrak-Titanica-28015> (16.02.2020).
11. <https://www.bbc.com/future/article/20190725-will-we-ever-know-chernobyls-true-death-toll> (30.04.2020).
12. <https://www.forbes.com/sites/duncanmadden/2019/09/25/dark-tourism-eight-of-the-worlds-most-gruesome-tourist-attractions/#2cfb69d43590>, (16.02.2020).
13. <https://www.madametussauds.com/hollywood/whats-inside/experiences/illusions-of-horror/> (17.02.2020).
14. <https://www.radiozet.pl/Podroze/Wyprawa-do-wraku-Titanica.-Niesamowita-atrakcja-dla-fanow-historii-i-nurkowania> (16.02.2020).
15. <https://www.yondertours.com/tours/mt-fuji-and-aokigahara-forest-day-trip-from-tokyo-ja032230> (30.04.2020).
16. Hunt T., Cliffs of Despair: A Journey to Suicide's Edge, Random House USA Inc, 2006.
17. Komsta A., Problem dark tourism i jego możliwości w Polsce, „Turystyka Kulturowa”, 2/2013.
18. Marek A., Zamknięta strefa rejonu Czarnobyla jako miejsce destynacji turystów, Słupsk 2011, <https://spg.apsl.edu.pl/baza/wydawn/spg08/marek.pdf> (18.02.2020).

19. Michalska-Dudek I., Przeorek-Smyk R., „Turystyka smoleńska przykładem produktu tanatoturystycznego biur podróży”, „Ekonomiczne Problemy Usług”, 84/2012.
20. Popiel M., Dark tourism jako element innowacyjności biur podróży, Kraków 2015, <http://cejsh.icm.edu.pl/cejsh/element/bwmeta1.element.desklight-de3616b0-8d7a-4873-b489-1a72d2ab1484/c/135-359-1-PB.pdf> (17.02.2020).
21. Rotkiewicz M., Rezerwat Czarnobyl, „Polityka” 38/2007.
22. Stone P. R., A dark tourism spectrum: Towards a typology of death and macabre related tourist sites, attractions and exhibitions, Preston 2006, http://clok.uclan.ac.uk/27720/1/27720%20fulltext_stamped.pdf (18.02.2020).
23. Stone P., Sharpley R., Consuming Dark Tourism: A Thanatological Perspective, Great Britain 2008 http://www.ip.ttu.ee/public/k/Kuressaare-kolledz/Kolledz/Summer_school/Stone_Sharpley_2008_Consuming_dark_tourism-_A_thanatological_perspective.pdf (17.02.2020).
24. Tanaś S., Tanatoturystyka – kontrowersyjne oblicze turystyki kulturowej, *Peregrinus Cracoviensis*, 17/2006.

DARK TOURISM AS AN EXAMPLE OF CONTROVERSIAL TOURISM

The main aim of the article is to analyze a specific type of tourism, which is dark tourism, also known as thanatotourism or dark tourism. The phenomenon of dark tourism is characterized here, its types are specified and selected places are described, examples of the thanatotourism product: Chernobyl, The Suicide Forest in Japan, 9/11 Memorial dedicated to the victims of the attack on the WTC, tourist offer related to the Titanic disaster, Museum of War Remnants in Vietnam. Attention was paid to the motives of visitors to such places and the fact that not every visit to a facility associated with human suffering, tragedy or death is a manifestation of thanatotourism.

Keywords: thanatotourism, dark tourism, controversial tourism.