

Natalia PISZCZ *

Maria KLONOWSKA-MATYNIA **

UWARUNKOWANIA ROZWOJU SPOŁECZNO-GOSPODARCZEGO GŁÓWNYCH REGIONÓW W POLSCE. WYBRANE ASPEKTY¹

Zarys treści: Artykuł ma charakter teoretyczno-empiryczny, jego celem jest analiza porównawcza wybranych uwarunkowań rozwoju społeczno-gospodarczego głównych regionów w Polsce m. in. takich jak: potencjał demograficzny, ekonomiczny, społeczny i techniczny. Poszukiwano odpowiedzi na następujące pytania badawcze: które regiony w Polsce cechują się najkorzystniejszymi warunkami rozwoju i czy w analizowanym okresie nastąpiły istotne zmiany w potencjale rozwojowym badanych regionów. Horyzont czasowy analizy to lata 2007-2013, okres światowego kryzysu ekonomicznego. Analizę przestrzenną przeprowadzono na poziomie NUTS 2. Podstawową jednostką był region zdefiniowany zgodnie z nomenklaturą GUS, co przestrzennie odpowiada granicom administracyjnym województwa. W części teoretycznej źródłem informacji była literatura dotycząca podejmowanej problematyki rozwoju regionalnego, w części empirycznej głównym źródłem danych był Bank Danych Lokalnych Główny Urząd Statystyczny. W świetle przeprowadzonych analiz diagnozowane uwarunkowania rozwoju społeczno-gospodarczego wykazują cechy zróżnicowania międzyregionalnego. Najkorzystniejszą ocenę uwarunkowań cechowały się regiony, gdzie występuje stolica o cechach metropolii, pełniąca funkcje regionalnego ośrodka wzrostu. Stwierdzono niekorzystne zmiany o trwałym charakterze zachodzące głównie w obszarze demografii oraz mające cechy, cykliczności zmiany na rynku pracy, związane z koniunkturą gospodarczą. Na przestrzeni analizowanego okresu nastąpiła wyraźna poprawa w dostępności mieszkańców do infrastruktury techniczno-społecznej. Pomimo ogólnego kryzysu wszystkie regiony zanotowały wzrost PKB w całym badanym okresie, wzrosły dochody rozporządzielne ludności.

Słowa kluczowe: rozwój, uwarunkowania, zróżnicowanie, region.

* Absolwentka studiów licencjackich na kierunku Ekonomia, specjalność Gospodarka Publiczna

** Wydział Nauk Ekonomicznych, Politechnika Koszalińska

¹ Artykuł prezentuje fragment badań podjętych w ramach pracy dyplomowej nt. Zróżnicowanie przestrzenne rozwoju społeczno-gospodarczego głównych regionów w Polsce.

Wprowadzenie

W naukach ekonomicznych kładzie się nacisk na to, aby dokonywać właściwego rozróżnienia pojęć tj.: wzrost i rozwój gospodarczy, często mylnie uznawanych za synonimy. Rozwój gospodarczy to złożony proces², oznaczający ilościowe oraz jakościowe przemiany, dokonujące się nie tylko w poziomie, lecz także w strukturze gospodarki jako całości, wraz z jej czynnikami³. Według Josepha Schumpetera, autora klasycznej teorii rozwoju, wzrost jest stopniowalną (incremental) zmianą, która się nasila lub osłabia; jest trendem. Rozwój gospodarczy natomiast jest zmianą nieciągłą (discontinuous), w tym sensie, że nie jest tylko zmianą natężenia, ale zerwaniem dotychczasowej równowagi, wyznacza nowy trend (vector norm). Można by powiedzieć, że rozwój to zmiana struktury (a nie wyłącznie natężenia), która nie tylko nasila lub spowalnia proces, lecz także go przeobraża⁴. Przyspieszenie tempa rozwoju powoduje dynamizowanie przekształceń strukturalnych, ale również zmiany strukturalne poprzez wzrost wydajności pracy wywierają pozytywny wpływ na wzrost gospodarczy⁵.

Rozwój społeczny definiowany jest jako całokształt dynamicznych zmian, będących procesem przemian struktur społecznych o określonym kierunku. Określany jako ekspansja swobód i możliwości prowadzenia przez ludzi życia, jakie cenią i mają powody by cenić⁶. Jest on determinowany wielorakimi czynnikami, wśród których można wymienić nie tylko czynnik czysto społeczny, ale również przyrodniczy, ekonomiczny, polityczny, demograficzny itd. Badania nad poszczególnymi składnikami dobrobytu społecznego i jego miernikami mają swój początek w połowie XX w. i odwołują się do różnych kategorii potrzeb społecznych. W porównaniach międzynarodowych często wykorzystuje się wskaźnik HDI (Human Development Index). W swojej istocie skupia on ocenę rozwoju społecznego i ekonomicznego w kontekście trzech podstawowych płaszczyzn, tj. zdrowie, edukacji i dochody ludności. Rozwój społeczno-gospodarczy jest pojęciem szerszym od wzrostu i rozwoju gospodarczego, bowiem oprócz zmian strukturalnych w gospodarce włącza

² Szerzej na ten temat (w:) H. Van Den Berg, *Economic growth and development*, World Scientific Publishing Company, 2016, s. 11.

³ *The New Encyclopedia Britannica, Micropedia*, 15th Ed., vol. 4, Chicago 2003, s. 355-356.

⁴ J. A. Schumpeter, U. Backhaus, *The theory of economic development*, 2003, s. 61-116.

⁵ M. Klamut, *Poszukiwanie ścieżki trwałego wzrostu*, (w:) *Polityka gospodarcza*, (red.) B. Winiarskiego, PWN, Warszawa 2006, s. 195.

⁶ *Krajowy Raport o Rozwoju Społecznym. Polska 2012. Rozwój regionalny i lokalny*, UNDP Warszawa, 2012, s. 19.

elementy zmian społecznych i instytucjonalnych⁷. Czynniki społeczne cechuje pozamaterialny charakter, obejmują one zjawiska i relacje ekonomiczne, nierozzerwalnie towarzyszące działalności ludzkiej. Stanowią więc one podstawę rozwoju regionu, wywierając wpływ na jego dynamikę i typ⁸.

Posługując się pojęciem rozwoju społeczno-gospodarczego sygnalizujemy, że rozwój społeczny warunkuje rozwój gospodarczy i odwrotnie. Bez jednego nie będzie drugiego, ale też oba komponenty współtworzą mechanizm napędzający tzw. „koło rozwoju”. Tym warunkowanie się obu podstawowych komponentów rozwoju jest istotne w długiej perspektywie⁹. Współcześnie istniejące koncepcje rozwoju zostały uzupełnione o wymiar ekologiczny nadając mu takie cechy, jak trwałość, samopodtrzymywanie, oszczędność zasobów czy wielopokoleniowość. W naukach ekonomicznych zrównoważony rozwój określa się jako działanie polegające na maksymalizacji korzyści netto z rozwoju ekonomicznego, chroniące jednocześnie i zapewniające odtwarzanie użyteczności i jakości zasobów naturalnych w długim okresie. Zrównoważony rozwój społeczno-gospodarczy może być uzyskany przez następne pokolenia tylko wtedy, gdy zostanie zachowana koherencja pomiędzy trzema składowymi rozwojów tj. środowiskiem naturalnym, społeczeństwem i gospodarką¹⁰. Rozwój w tym kontekście powinien prowadzić do wzrostu dochodów per capita i gwarantować poprawę innych elementów dobrobytu społecznego, w tym niezbędne zmiany strukturalne w gospodarce, jak i w całym społeczeństwie¹¹.

⁷ S. Zolotas X., *Economic Growth and Declining Social Welfare*, New York University Press, New York 1981; S. Pangsy-Kania, *Czynniki rozwoju gospodarczego Polski*, (w:) *Przemiany i perspektywy polskiej gospodarki w procesie integracji z gospodarką światową*, (red.) K. Piecha, Warszawa 2002, s. 324.

⁸ B. Domański, *Czynniki społeczne w lokalnym rozwoju gospodarczym we współczesnej Polsce*, (w:) *Wybrane problemy badawcze geografii społecznej w Polsce* (red.) Czepczyński M., Gdańsk 2001, s. 127.

⁹ J. Hausner, *Rozwój społeczno-gospodarczy*, „Kultura a rozwój”, Warszawa, 2013, s. 23-38.

¹⁰ E. Holden, K. Linnerud, D. Banister, *The Imperatives of Sustainable Development*, „Sustainable Development”, 2017, s. 213-226; G. Jones, W. Schneider, W. Joel, *Intelligence, human capital, and economic growth: A Bayesian averaging of classical estimates (BACE) approach*, "Journal of economic growth", 2006, No. 11(1), s. 71-93.

Klonowska-Matynia M., Sasin M., *Zrównoważony rozwój krajów Unii Europejskiej. Typologia krajów w kontekście Strategii Europa 2020*, „Rocznik Ochrona Środowiska”, 2015, 17, cz. 1, s. 771-791. Klonowska-Matynia M., Radlińska K., *Przestrzenne zróżnicowanie zrównoważonego rozwoju wybranych krajów europejskich. Hierarchia i klasyfikacja krajów*, „Rocznik Ochrona Środowiska”, 2018, 20, s. 1372-1385.

¹¹ S. Baker i in., *The Politics of Sustainable Development: Theory. Policy and Practice Within the EU*, London – New York 2012; H. E. Daly, *Toward Some Operational Principles Of Sustainable Development*, "Ecological Economics", 1990 No. 2, s. 1-6;

W przeszłości analiza zróżnicowania poziomu rozwoju skupiała się wyłącznie na czynnikach ilościowych, głównie na analizie wielkości i dynamiki Produktu Krajowego Brutto oraz PKB per capita. Z czasem jednak zauważono, iż podejście to jest niewystarczające, gdyż rozwój jest pojęciem na tyle szerokim, że wymaga wielowymiarowej analizy opartej, zarówno na wskaźnikach ilościowych, jak i jakościowych¹². Na początku ubiegłego stulecia oraz na początku XXI w. w ocenie zróżnicowania poziomu rozwoju jednostek terytorialnych zaczęto uwzględniać również inne aspekty życia społeczno-gospodarczego, takie jak: demografia, warunki społeczne, polityczne, kulturowe oraz ekologiczne¹³. Pełna znajomość uwarunkowań danego miejsca może przyspieszyć działania w kierunku zmniejszania istniejących dysproporcji i uzyskanie większej spójności w poziomie życia mieszkańców poszczególnych regionów w jednym kraju. W planowaniu instrumentarium wsparcia jednostek na poziomie gminy, powiatu czy nawet regionu wymagana jest odpowiednia diagnoza w tym zakresie.

W niniejszym artykule podjęto próbę przeprowadzenia analizy porównawczej i oceny wybranych uwarunkowań rozwoju głównych regionów w Polsce. Problematykę badawczą ujęto w postaci następujących pytań badawczych: które regiony w Polsce cechują się najkorzystniejszymi warunkami rozwoju i czy w analizowanym okresie nastąpiły istotne zmiany w potencjale rozwojowym badanych regionów. Na podstawie przeglądu literatury z zakresu rozwoju społeczno-gospodarczego¹⁴ określono zakres analiz porównawczych i przeprowadzono je w wybranych obszarach życia społeczno-gospodarczego tj.: potencjał demograficzny, uwarunkowania ekonomiczne i jakość życia, kondycja ekonomiczna i inwestycje, infrastruktura techniczna

C. Folke i in., *Resilience and Sustainable Development: Building Adaptive Capacity in a World of Transformations*, "A Journal of the Human Environment" 2002, 31(5), s. 437-440; D. Pearce, R. K. Turner, *Economics of natural resources and the environment*, New York 1990, s. 11.

¹² por. J. Talberth, C. Cobb, N. Slattery, *The Genuine Progress Indicator 2006. A Tool for Sustainable Development*, Redefining Progress, Oakland 2007, s. 2-3; M. Klonowska-Matynia, *European Countries Socio-Economic Development in the Context of Europe 2020 Strategy*, "China-USA Business Review", 2015 (8), s. 379; H. Van den Berg, *Economic growth and development*, World Scientific Publishing Company, 2016, s. 12.

¹³ K. A. Nawrot, *Rozwój i wzrost gospodarczy w teorii i praktyce* (w:) *Makroekonomia* E. Skawińska, K. G. Sobiech, K. Nawrot (red.), Warszawa 2008, s. 109-110.

¹⁴ A. Rosner, M. Stanny, *Monitoring rozwoju obszarów wiejskich. Etap I. Przestrzenne zróżnicowanie rozwoju społeczno-gospodarczego obszarów wiejskich w 2010 roku*, Warszawa IRWiR, 2014.

i społeczna. Porównano także udział poszczególnych regionów w tworzeniu bogactwa narodowego. W artykule pojęcie region zdefiniowano zgodnie z nomenklaturą GUS, co przestrzennie odpowiada granicom administracyjnym województwa i klasyfikacji na poziomie NUTS 2. Analizę uwarunkowań przeprowadzono ex post, zakres czasowy przyjęty do badania obejmował lata 2007-2013, na które to lata przypadał światowy kryzys ekonomiczny, co z punktu widzenia analiz wydało się być ciekawym fragmentem w przestrzeni społeczno-gospodarczej i zachodzących w tym okresie zmian. Artykuł zawiera część teoretyczną, w przygotowaniu której wykorzystano dostępną literaturę podejmującą problematykę rozwoju i jego uwarunkowań oraz część empiryczną. Głównym źródłem danych do analiz był Bank Danych Lokalnych Główny Urząd Statystyczny.

Potencjał demograficzny głównych regionów w Polsce

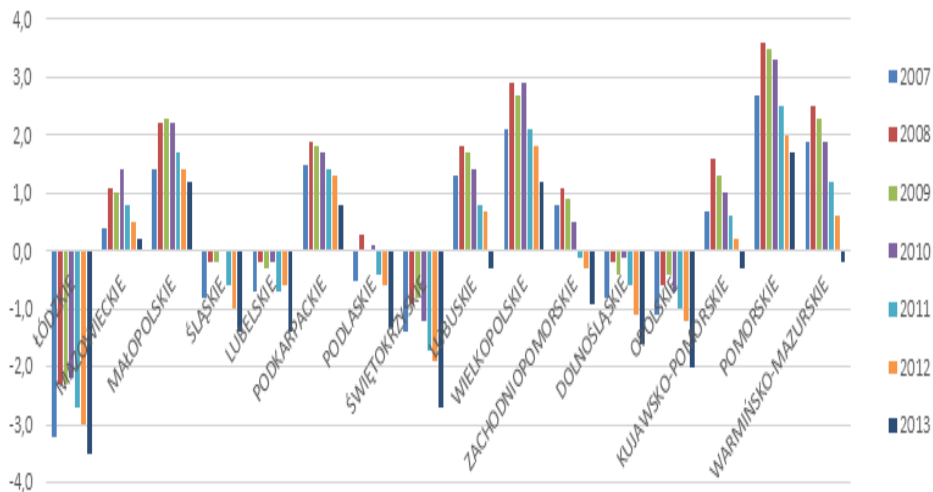
Każdy region ma swoją specyfikę kształtowaną przez czynniki historyczne, polityczne, kulturowe czy gospodarcze. Bez względu jednak na ocenę siły wpływu poszczególnych z nich na procesy rozwojowe to, bezspornie zawsze towarzyszyły im procesy demograficzne. Współzależność zjawisk demograficznych z otoczeniem społeczno-gospodarczym ma wielostronny i różnorodny charakter. Zmiany demograficzne i cechy demograficzne, głównie takie jak: struktura demograficzna czy potencjał młodości zasobów pracy są niezwykle istotne dla funkcjonowania lokalnego rynku pracy i w efekcie decydują o kondycji i efektywności ekonomicznej danego regionu¹⁵, także w przyszłości.

Potencjał i poziom vitalności mieszkańców danego regionu ocenić można przez pryzmat liczby urodzeń żywych oraz przyrost naturalny. W świetle danych GUS Polska od lat niezmiennie cierpi na ujemny przyrost naturalny. Dane za 2016 rok podają, że wynosił on -1,5 promila. Obie cechy wykazują cechy zróżnicowania regionalnego. Zwarty koncentrycznie obszar o ujemnym przyroście i wysokiej umieralności rozciąga się od południowo-zachodniej Polski na wschód, przez łódzkie i świętokrzyskie po tzw. ścianę wschodnią, z wyłączeniem dwóch regionów południowo-wschodniej Polski (małopolskie i podkarpackie) oraz w zachodniopomorskim. W skali całego kraju jedynie w pięciu województwach (tj. mazowieckie, małopolskie, podkarpackie, wielkopolskie i pomorskie) zanotowano dodatni przyrost naturalny w całym analizowanym okresie. Najwyższy stały przyrost naturalny utrzymywał się

¹⁵ M. Stanny, *Ludność i jej aktywność zawodowa – tendencje zmian na obszarach wiejskich* (w:) *Przestrzenne, społeczno-ekonomiczne zróżnicowanie obszarów wiejskich w Polsce*, M. Stanny, M. Drygas (red.), Warszawa 2010, s. 29-60.

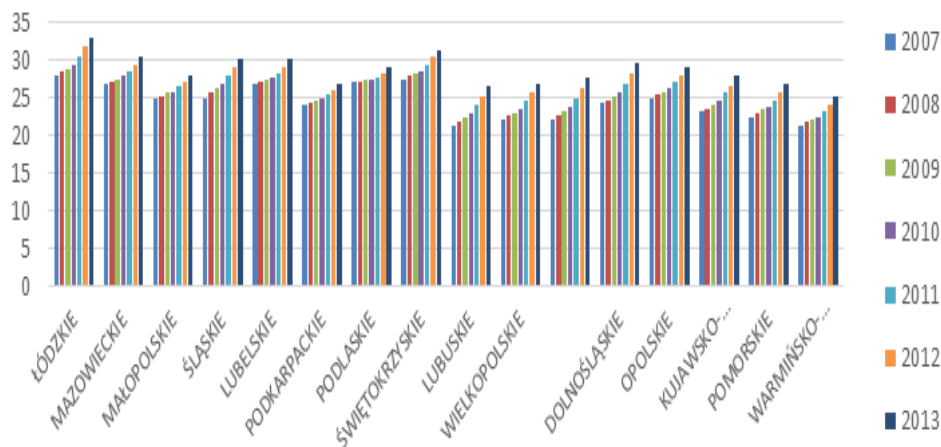
w województwie pomorskim, gdzie w 2008 r. osiągnął on najwyższą wartość (3,6). Najsilniejszy spadek ruchu naturalnego miał miejsce w województwie łódzkim (por. rys. 1).

Rysunek 1. Przyrost naturalny na 1000 mieszkańców w ujęciu regionalnym (w %)



Źródło: opracowanie własne na podstawie BDL GUS.

Inną informację o kondycji i witalności zasobów ludnościowych danego regionu można uzyskać na podstawie analizy współczynnika obciążenia demograficznego, określającego liczbę osób w wieku poprodukcyjnym przypadającą na 100 osób w wieku produkcyjnym. Na jego podstawie można oszacować wielkość zasobu pracy w danej gospodarce i tempo wzrostu tej gospodarki. W świetle danych GUS poziom współczynnika w okresie 2007-2013 wykazywał alarmujący, stały wzrost we wszystkich regionach w Polsce. Najwyższe wartości wskaźnik przybierał w województwach: łódzkim, śląskim, lubelskim i świętokrzyskim, ale największą i ujemną jednocześnie dynamiką zmian cechowało się województwo zachodniopomorskie (por. rys. 2). Obserwowane zmiany prowadzą do kurczenia się potencjału pracy, zatem szanse na uzyskanie relatywnie silnego wzrostu gospodarczego w perspektywie kolejnych lat, są coraz mniejsze. Zjawisko to ocenić należy jako bardzo niepokojące. Negatywne konsekwencje odczuwalne będą (są już) przez pracodawców w postaci braku rąk do pracy, jak też w skali globalnej w utracie stabilności i wypłacalności systemów emerytalnych.

Rysunek 2. Współczynnik obciążenia demograficznego (w %)

Źródło: opracowanie własne na podstawie BDL GUS.

Potencjał rozwojowy danego regionu można wyrazić także natężeniem ruchu migracyjnego ludności. Badania wskazują, że im wyższy poziom rozwoju danego regionu tym mniejszy jest odpływ ludności, zwłaszcza za granicę, ponadto wraz z poprawą warunków na rynku pracy zwiększa się ruchliwość migracyjna mieszkańców miast. Z kolei na spadek odpływu mieszkańców wsi wpływ ma lepsza infrastruktura drogowa¹⁶. Jak pisze Kalinowski, stopień mobilności ludności jest czynnikiem istotnie wpływającym na ekskluzję społeczną¹⁷. Problem mobilności przejawia się nie tylko w koncepcji zmiany miejsca zamieszkania, czy podjęcia pracy w innych miastach, ale również w ramach danego miasta. Uzyskanie pracy możliwe będzie tylko wtedy, gdy skłonność do przemieszczania się wrośnie¹⁸.

Jednym z kierunków migracji wewnętrznych są migracje międzywojewódzkie (inaczej międzyregionalne), w trakcie których ludność dokonuje zmiany miejsca zamieszkania z jednego województwa na inne. Oceniając ruch migracyjny w Polsce w ujęciu regionalnym zaobserwowano, że na przestrzeni lat 2007-2013 jedynie w pięciu województwach zanotowano saldo dodatnie (małopolskim, wielkopolskim, dolnośląskim, pomorskim),

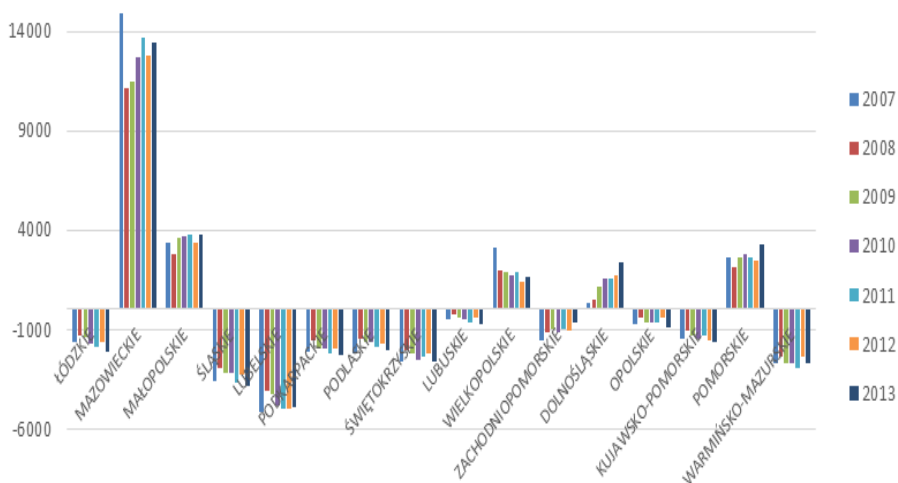
¹⁶ K. Warzecha, *Rozwój społeczno-gospodarczy polskich regionów a procesy migracji*, „Studia Ekonomiczne”, 2013 (142), s. 41-55.

¹⁷ S. Kalinowski, *Aktywność ekonomiczna jako wyznacznik poziomu życia*, „Nierówności społeczne a wzrost gospodarczy”, 2013 (30), s. 198-209.

¹⁸ Ibidem, s. 202.

z czego najwyższe odnotowano w 2007 roku w mazowieckim. Jednocześnie w tym regionie zanotowano najwyższy poziom napływów migracyjnych. Analiza przestrzenna wskazuje, że największy napływ występuje w regionach najlepiej rozwiniętych w sferze społecznej i gospodarczej, posiadających stolice o cechach metropolii (Warszawa, Kraków, Poznań, Wrocław, Trójmiasto) (por. rys. 3). Kierunki migracji międzyregionalnych świadczyć mogą o drenażu zasobów pracy z rejonów słabiej rozwiniętych w kierunku atrakcyjniejszych rynków pracy.

Rysunek 3. Saldo migracji międzyregionalnych (pobyt stały) w tys. osób



Źródło: opracowanie własne na podstawie BDL GUS

Oceniając uwarunkowania demograficzne zauważalne jest wyraźne ich zróżnicowanie w układzie międzyregionalnym, zarówno co do kierunku, jak i tempa zmian. Uwaga ta dotyczy zwłaszcza natężenia ruchu migracyjnego i naturalnego ludności. Na zachodzące procesy ludnościowe należy spojrzeć krytycznie, bowiem są one odpowiedzią na zmiany zachodzące w poszczególnych regionach i mają swoje implikacje dla rozwoju danego regionu w przyszłości. Mocno niepokojące zmiany dotyczą woj. łódzkiego, lubelskiego, świętokrzyskiego, podlaskiego. Negatywną konsekwencją spadku przyrostu demograficznego i ujemnego ogólnego salda migracji w tym regionach będą niekorzystne zmiany w strukturze wieku ludności, wyrażające się wzrostem udziału osób w wieku poprodukcyjnym w ogólnej liczbie ludności, potęgowane wydłużającym się przeciętnym trwaniem życia. Generalnie we wszystkich regionach kraju zauważalny jest proces starzenia zasobów, co

z perspektywy dalszego rozwoju społeczno-gospodarczego należy ocenić jako zjawisko bardzo niekorzystne. Wszystkie te zmiany prowadzą do przekształcenia profilu demograficznego danego regionu, którego głównymi cechami stają się depopulacja, starzenie i perspektywa kurczenia zasobów pracy. W efekcie szanse na stały i relatywnie wysoki wzrost gospodarczy będą coraz mniejsze.

Uwarunkowania ekonomiczne i jakość życia mieszkańców

Swoistym barometrem kondycji ekonomicznej danego regionu, jak i całej gospodarki, jest rynek pracy. Jego funkcjonowanie determinowane jest m.in. obecnością miast i ich wielkością. Miasta w literaturze ekonomicznej traktowane są jako lokalne, regionalne motory wzrostu¹⁹, a ich rola wynika z licznych pełnionych przez nie funkcji. Stopień umiastowienia, obok dostępności przestrzennej ośrodków, struktury gospodarczej czy uwarunkowań historycznych silnie różnicuje przestrzennie rynki pracy²⁰. Dostępność do rynków pracy pozwala na uzyskanie dochodów i zaspokojenie podstawowych potrzeb społeczeństwa, a stan i zasoby pracy warunkują także tempo wzrostu gospodarczego. Ocenia się, że nadmierna sztywność i niska mobilność czynnika pracy stanowią główną przyczynę intensyfikacji lub utrzymywania dysproporcji rozwojowych pomiędzy regionami w krajach Unii Europejskiej²¹.

W analizowanym okresie rynek pracy w Polsce silnie reagował na niestabilną sytuację ekonomiczną na rynkach światowych. Stopa bezrobocia dynamicznie rosła we wszystkich regionach w Polsce i na poziomie analiz międzyregionalnych najwyższy jej poziom utrzymywał się stale w województwie warmińsko-mazurskim, przekraczając poziom 20%. Oznacza to, że ponad 1/5 zdolnych i gotowych do podjęcia pracy mieszkańców tego regionu pozostawała w tym okresie bez pracy. Również wysoką stopę bezrobocia, przewyższającą 15%, odnotowano w województwach: kujawsko-pomorskim, zachodniopomorskim, świętokrzyskim, lubuskim i podkarpackim, czyli w regionach o stosunkowo niskim stopniu uprzemysłowienia. Rynki pracy

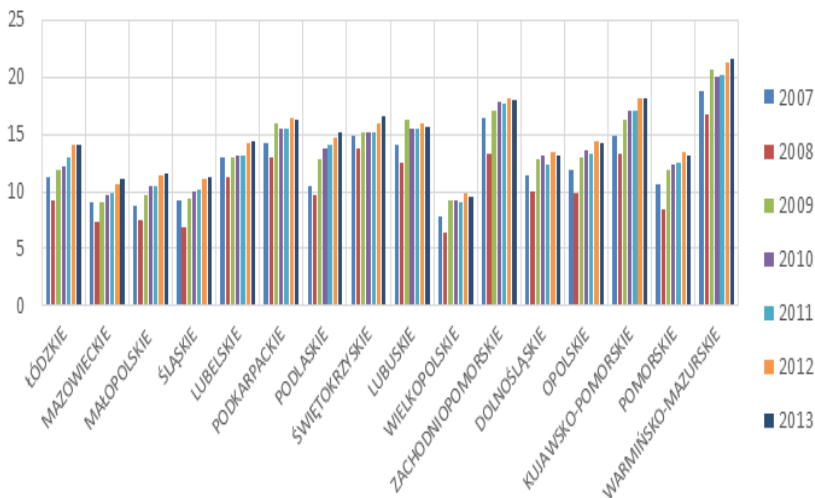
¹⁹ J. Jacobs, *The economics of cities*, Vintage Books, New York 1969; J. M. Quigley, *Urban diversity and economic growth*, "The Journal of Economic Perspectives", 1998, 12, nr 2, s. 127-138.

²⁰ M. Klonowska-Matynia, K. Radlińska, *Sezonowość bezrobocia w małych miastach w Polsce*, „Studia Ekonomiczne Regionu Łódzkiego”, 2016(21), s. 239-249.

²¹ J. Decressing, A. Fatàs, *Regional Labor Market Dynamics in Europe*, „European Economic Review”, 1995(3), s. 1627-1655; M. Obstfeld, G. Peri, *Regional non-adjustment and fiscal policy*, „Economic Policy”, 1995(4), s. 205-247; G. Bertola G., *Labour Markets in the European Union*, „IFO Studien”, 2000(46), s. 99-122.

w tych regionach Polski to przeważającej części peryferyjne rynki pracy o ograniczonej często możliwości dojazdu do pracy, ze względu na odległość, stan i dostępność infrastruktury drogowej. Najkorzystniejsza sytuacja cechowała rynki pracy w regionach centralnej (tj. wielkopolskie, mazowieckie) oraz południowej Polski (tj. małopolskie, śląskie), czyli na tzw. wielkomiejskich rynkach pracy (por. rys. 4.).

Rysunek 4. Stopa bezrobocia rejestrowanego (%)



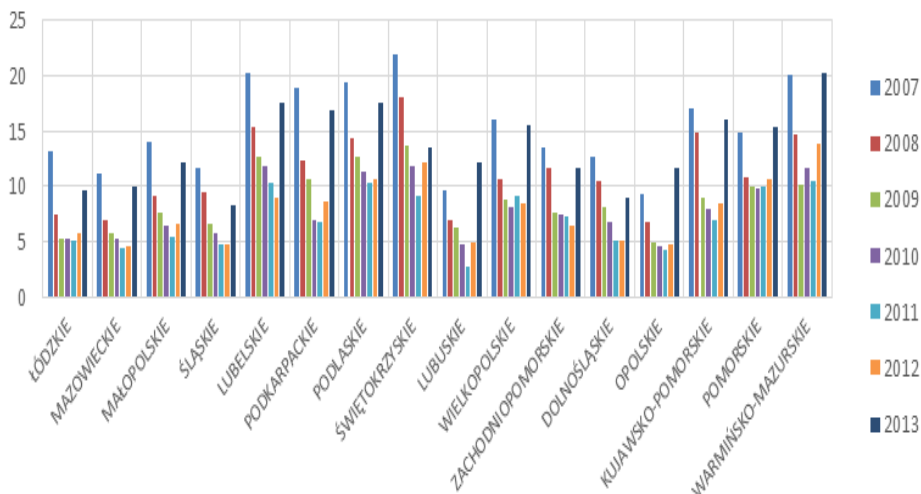
Źródło: opracowanie własne na podstawie BDL GUS.

Utrzymujące się wysokie bezrobocie w długim okresie czasu niesie za sobą szereg negatywnych konsekwencji dla lokalnej gospodarki m. in. tj. niewykorzystany potencjał kwalifikacji i zdolności bezrobotnych, to także spadek dochodów i wpływów lokalnych jednostek z działalności przedsiębiorstw, ponadprzeciętnie wysokie wypłaty świadczeń socjalnych dla osób bezrobotnych i ich rodzin, zubożenie, rosnący udział ludności wykluczonych społecznie. Pozostawanie bez pracy powoduje poważne konsekwencje natury ekonomicznej, socjalnej i psychicznej dla samej osoby bezrobotnej, jak i ich rodzin. Jedną z przyczyn długotrwałego bezrobocia i braku zaradności życiowej jest ubóstwo ludności²². Jego ekonomiczna

²² Ubóstwo to nie jest tylko materialna bieda czy niezaradność życiowa. Ubóstwem jest również cierpienie, wykluczenie, uwiązanie wynikające z uzależnienia czy utraty wolności. Jest też ubóstwo moralne, które polega na zamykaniu się w swoim bezpiecznym świecie, gdzie nie pomnażamy dobra, którym dysponujemy

definicja określa je, jako sytuację braku dostatecznych środków finansowych, wystarczających na pokrycie potrzeb jednostki bądź całego gospodarstwa domowego. Do podstawowych czynników ubóstwa, oprócz bezrobocia zaliczamy również m. in.: niski stopień rozwoju gospodarczego, niski poziom wykształcenia, obszar zamieszkania, wielodzietność, życie w rodzinie niepełnej, wiek i niepełnosprawność²³. Ustawowa granica ubóstwa oznacza kwotę dochodów uprawniającą do ubiegania się przez osobę o przyznanie pieniężnego świadczenia z pomocy społecznej. Udział osób żyjących na granicy ubóstwa w Polsce zmniejszał się dynamicznie w całym analizowanym okresie, jednak niepokojąco w 2013 roku zaobserwowano jego dramatyczny wzrost w każdym regionie Polski, osiągając porównywalny poziom jak w roku 2007. Najniższe zagrożenie ubóstwem występowało w lubuskim i opolskim (do 10%), podczas gdy w czterech regionach głównie we wschodniej i północno-wschodniej Polsce wartość ta była dwa razy wyższa (świętokrzyskie, lubelskie, podlaskie i warmińsko-mazurskie), co oznacza, że około 1/5 ludności tych regionów żyła poniżej ustawowej granicy ubóstwa (rys. 5.).

Rysunek 51. Ludność żyjąca poniżej ustawowej granicy ubóstwa (%)



Źródło: opracowanie własne na podstawie BDL GUS.

Powołując się na wyniki prac specjalistów w zakresie ubóstwa, uważa się, że główną jego przyczyną w Polsce okresu ostatniej dekady XX w. i pierwszej

²³ M. Kędzierska i in., *Społeczno-ekonomiczne wymiary ubóstwa w perspektywie różnic terytorialnych w Wielkopolsce*, Raport z badań, Poznań 2013, s. 14.

dekady XXI w. było głównie brak pracy. Najtrudniejszy dostęp do rynku pracy mieli z jednej strony ludzie młodzi, a z drugiej osoby o tzw. niskiej zatrudnialności tzn. o niskich kwalifikacjach, osoby starsze i z problemami zdrowotnymi oraz niemobilne²⁴. Wg Golinowskiej, rozwój gospodarki rynkowej i pewien rodzaj polityki państwa doprowadziły do tego, że w ostatnich latach w Polsce problem zaspokajania potrzeb podstawowych tj.: żywności, odzieży, a nawet dóbr trwałego użytku, przestał stanowić istotną barierę satysfakcjonującej konsumpcji rodzin. Największym problemem wśród potrzeb podstawowych pozostały głównie deficyty mieszkaniowe²⁵. Inna zmiana charakteru ubóstwa na tle przeobrażeń ekonomicznych i społecznych wynika z nierówności społecznych, które w Polsce są relatywnie duże. Dowodzą tego badania porównawcze prowadzone zarówno w ramach OECD, jak i Eurostatu. Klasyczny wskaźnik mierzenia nierówności dochodowych, współczynnik Giniego, sytuuje Polskę wśród krajów o najwyższych nierównościach²⁶.

Sytuacja ekonomiczna i poziom życia społeczeństwa uwarunkowana jest możliwościami nabywczymi. Dochód rozporządzany gospodarstwa domowego stanowi sumę jego bieżących dochodów (pieniężnych i niepieniężnych) pomniejszony o zaliczki na:

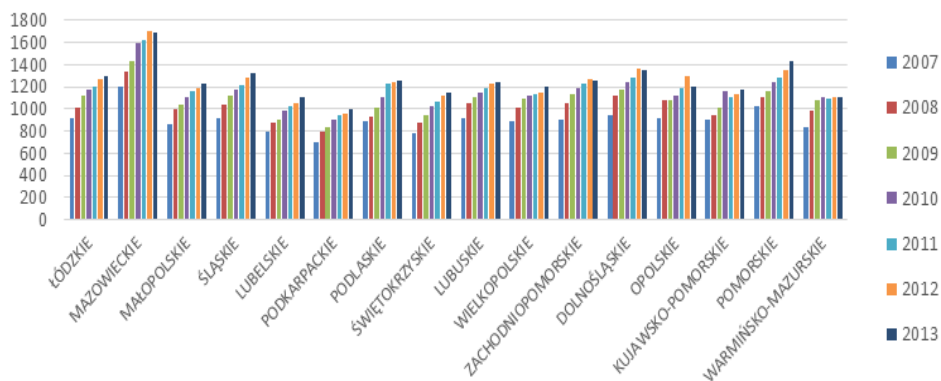
- podatek dochodowy od osób fizycznych,
- podatki od dochodów z własności,
- podatki płacone przez osoby pracujące na własny rachunek,
- składki na ubezpieczenia społeczne i zdrowotne.

Dochód ten może być przeznaczony przez gospodarstwa domowe na wydatki bądź też przyrost oszczędności. Wskaźnik przeciętnego miesięcznego dochodu rozporządzalnego per capita na przestrzeni badanych lat niezmiennie największe wartości wykazywał dla województwa mazowieckiego, gdzie jego najwyższy poziom został odnotowany w 2012 r. i osiągnął 1710 zł. W badanym okresie wszystkie województwa najniższy poziom wskaźnika wykazały w roku 2007, gdzie jedynie dwa spośród nich, mazowieckie i pomorskie, osiągnęły poziom powyżej 1000 zł przeciętnego miesięcznego dochodu rozporządzalnego na osobę, podczas gdy województwo podkarpackie w żadnym z badanych lat nie osiągnęło tego prog.

²⁴ S. Golinowska, *Polityka wobec ubóstwa i wykluczenia społecznego w Polsce w minionym dwudziestoleciu*, „Polityka Społeczna”, 2010, 9, s. 7-13.

²⁵ Ibidem.

²⁶ Ibidem.

Rysunek 6. Przeciętny miesięczny dochód rozporządzalny na 1 osobę (zł)

Źródło: opracowanie własne na podstawie BDL GUS.

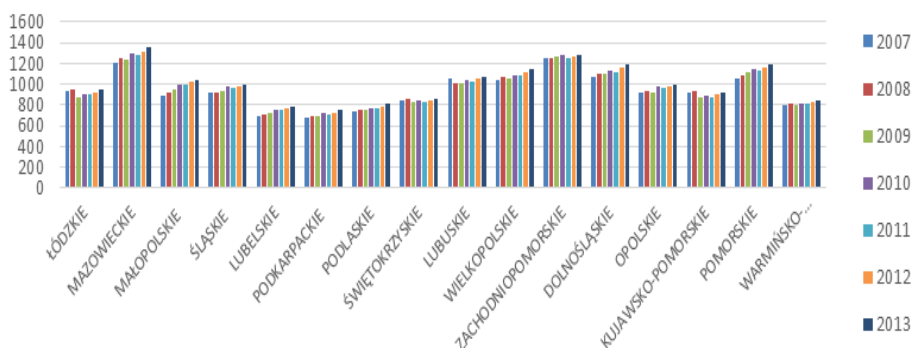
Podstawowym warunkiem rozwoju społeczno-gospodarczego układów przestrzennych w każdej skali jest przedsiębiorczość²⁷, określona przez P. Druckera jako „umiejętność wykorzystania pojawiających się szans i okazji oraz elastycznego przystosowania się do zmieniających warunków”²⁸. Uważana jest za motor wzrostu gospodarczego w okresie transformacji ustrojowej. W wyniku tworzenia nowych podmiotów gospodarczych w skali mikro, mezo i makro dokonuje się z jednej strony wzrost różnej wielkości przedsiębiorstw, a z drugiej, następuje aktywizacja gospodarcza różnej skali układów przestrzennych, w którym zachodzą interakcje pomiędzy jego podmiotami. Rezultatem tego jest efekt mnożnikowy przedsiębiorczości, nakłady na kształtowanie i wspieranie rozwoju przedsiębiorczości każdego elementu w układzie owocują wzrostem przedsiębiorczości w pozostałych. W efekcie stwarzają odmienne uwarunkowania dla pobudzania i kształtowania się na ich obszarze procesów rozwoju społeczno-gospodarczego, a czego wyrazem są wyraźne zróżnicowania przestrzenne w tym zakresie. Działalność

²⁷ szerzej na ten temat S. C. Parker, *The Economics of Entrepreneurship*, Cambridge University Press 2009, s. 67-74; K. Wach, *Przedsiębiorczość jako czynnik rozwoju społeczno-gospodarczego: przegląd literatury*, „Przedsiębiorczość – Edukacja”, 2015, 11, s. 24-36.

²⁸ P. F. Drucker, *The Coming Entrepreneurial Revolution: A Survey*, „The Economist”, December 25, 1976; F. P. Drucker, *Innovation and Entrepreneurship. Practice and Principles*, NY: Harper Collins Publishers 2009.

przedsiębiorstw bezpośrednio związana jest z aktywnością rynku pracy. Obowiązkowi wpisu do rejestru REGON podlegają wszystkie osoby prawne, osoby fizyczne prowadzące działalność gospodarczą, osoby fizyczne prowadzące indywidualne gospodarstwa rolne, jednostki organizacyjne, które nie mają osobowości prawnej oraz jednostki lokalne wymienionych podmiotów. Liczba podmiotów gospodarczych zwiększała się z każdym rokiem, najsilniejszy wzrost zaobserwowano w mazowieckim, małopolskim i wielkopolskim, a więc w najbardziej uprzemysłowionych regionach kraju. Najwyższą przedsiębiorczością w skali kraju cechowało się mazowieckie oraz zachodniopomorskie, w którym poziom zarejestrowanych podmiotów był względnie stały. Najślabszy rozwój przedsiębiorczości był zauważalny we wschodnich regionach Polski tj. lubelskie, podkarpackie, podlaskie, warmińsko-mazurskie i świętokrzyskie (por. rys. 7).

Rysunek 7. Podmioty wpisane do rejestru REGON na 10 tys. ludności



Źródło: opracowanie własne na podstawie BDL GUS.

Kondycja finansowa i inwestycje

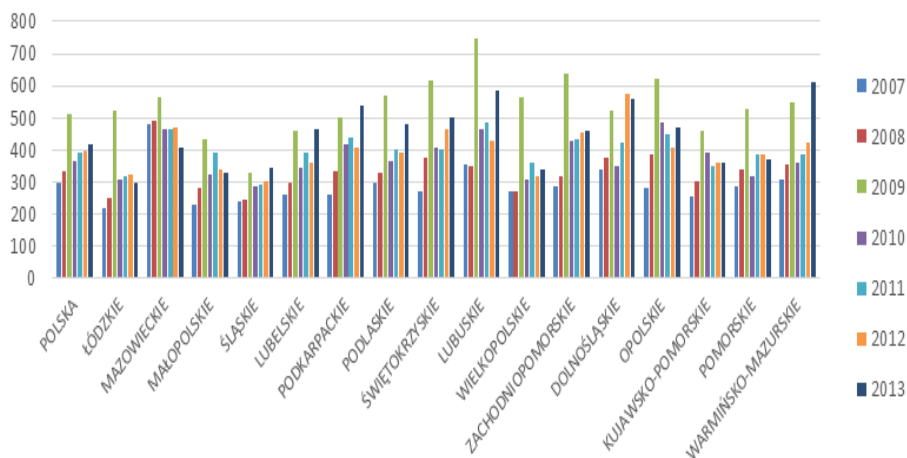
Ważną rolę w procesach rozwojowych, oprócz przedsiębiorstw, odgrywa aktywność i kondycja finansowa samorządów terytorialnych wszystkich poziomów. Zadaniem władz publicznych jest stymulowanie wszystkich czynników odpowiedzialnych za rozwój nauki i badań, doskonalenie kadr i aplikowanie wysokiej techniki w przedsiębiorstwach uczącego się regionu, czy ogólnie - dla rozwoju innowacyjności regionu²⁹, co uzależnione jest jednak od

²⁹ R. Florida, *The Learning Region*, (w:) *Regional Innovation, Knowledge and Global Change*, Z. J. Acs, (ed.), Pinter, New York 2000.

ich kondycji finansowej (tj. poziomu dochodów własnych, PIT, CIT). Istotny wpływ na poziom dochodów w ostatnich latach mają również środki przekazywane na realizację projektów unijnych.

Analiza budżetów województw wskazuje, że wysokość ich dochodów zmieniała się w czasie w różnym tempie, osiągając ogólnie najwyższy poziom w 2009 r., najniższy na początku badanego okresu tj. 2007 r. W roku 2007 zdecydowanie najlepszą sytuację wykazywało województwo mazowieckie, gdzie na jednego mieszkańca przypadało 480 zł dochodu, dwukrotnie więcej niż w łódzkim (219 zł na osobę). Z czasem jednak województwo mazowieckie straciło swoją najwyższą lokatę i w 2013 r. z wynikiem 408 zł na osobę zajmowało dopiero dziesiąte miejsce. Najwyższy dochód na osobę w tym roku natomiast osiągnęło województwo warmińsko-mazurskie (612 zł) (por. rys. 8).

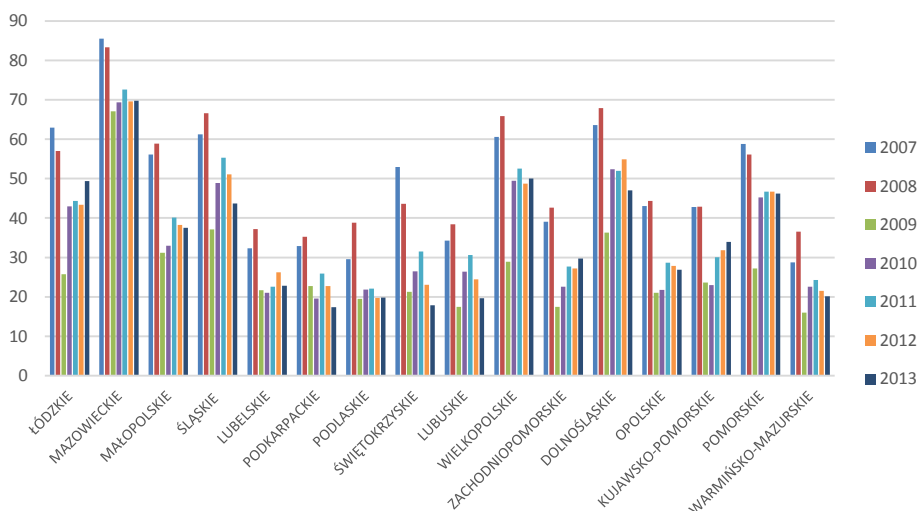
Rysunek 8. Dochody budżetów na 1 mieszkańca (zł)



Źródło: opracowanie własne na podstawie BDL GUS.

Wielkość dochodów własnych samorządów, a zwłaszcza wysoki udział w dochodach ogółem, świadczy o zamożności JST, a także o dużej samodzielności finansowej i niezależności od transferów z budżetu państwa³⁰. Zaobserwowany zmniejszający się udział dochodów własnych w poszczególnych regionach może wpłynąć na spadek ich aktywności inwestycyjnej w przyszłości, co niestety, również zaobserwowano prawie we wszystkich (czternastu) regionach w Polsce (por. rys. 9 i 10).

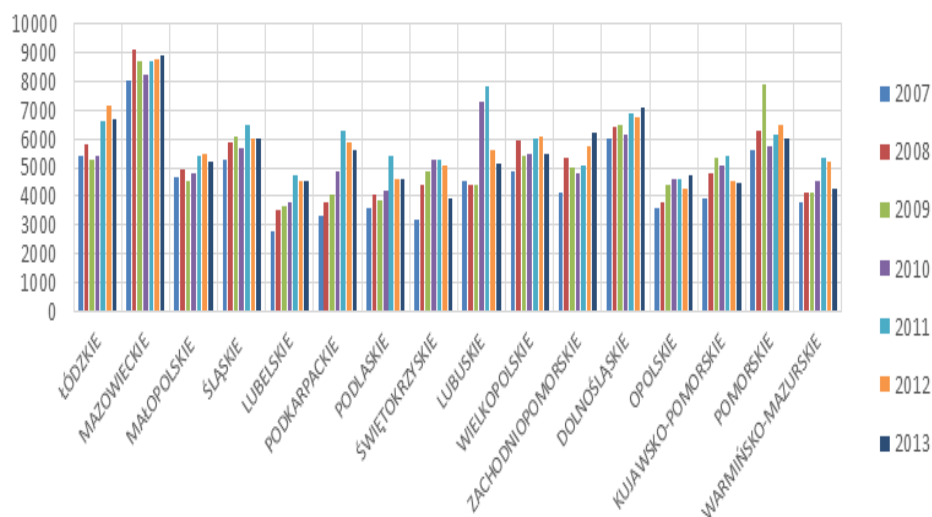
³⁰ M. Jastrzębska, *Finanse jednostek samorządu terytorialnego*, Warszawa 2012, s. 54.

Rysunek 9. Udział dochodów własnych województw w dochodach ogółem (%)

Źródło: opracowanie własne na podstawie BDL GUS.

Szczególnym przypadkiem aktywnego działania samorządu terytorialnego w budowaniu innowacyjnej gospodarki jest finansowe wspieranie ze środków publicznych różnorodnych instytucji prorozwojowych tj. centra transferu technologii, parki technologiczne i inkubatory, które funkcjonują na styku biznesu i sfery badawczo-rozwojowej, a także aktywnie współpracują z samorządem i wspierają rozwój przedsiębiorczości, często związanej z branżami innowacyjnymi. Inwestycje, czyli długoterminowe przeznaczenie środków finansowych na cele gospodarcze³¹, prowadzą do akumulacji kapitału. Powiększenie zasobów w danej gospodarce umożliwia zwiększenie produkcji i w długim okresie sprzyja jej rozwojowi. Poziom nakładów inwestycyjnych we wszystkich regionach w Polsce był zróżnicowany i zmienny w czasie. Niezmiennie najwyższy ich poziom był w mazowieckim, osiągając maksimum w roku 2008 (9,1 tys. zł), tj. o 57% więcej niż w tym samym czasie wyniosła średnia dla całego kraju. Województwo opolskie i lubelskie w żadnym roku analizy nie przekroczyło granicy 5 tys. zł. Najniższą wartość nakładów inwestycyjnych w przeliczeniu na jednego mieszkańca cechowało się województwo lubelskie i opolskie (por. rys. 10).

³¹ W. Brandes, M. Odening, *Investition, Finanzierung und Wachstum in der Landwirtschaft*, Ulmer, Stuttgart, 1992, s. 6.

Rysunek 10. Nakłady inwestycyjne per capita (zł). Ujęcie regionalne

Źródło: opracowanie własne na podstawie BDL GUS.

Analiza kondycji finansowej samorządu terytorialnego w układzie międzyregionalnym w Polsce wskazuje na pogarszanie się wyników operacyjnych JST. Obserwowane jest obniżanie poziomu środków własnych przy jednocześnie rosnących wydatkach inwestycyjnych związanych z realizacją projektów unijnych. Istnieje zatem duże prawdopodobieństwo dalszego wzrostu poziomu zadłużenia jednostek, co perspektywy możliwości rozwojowych nie jest optymistycznym scenariuszem.

Infrastruktura techniczna i społeczna głównych regionów Polski

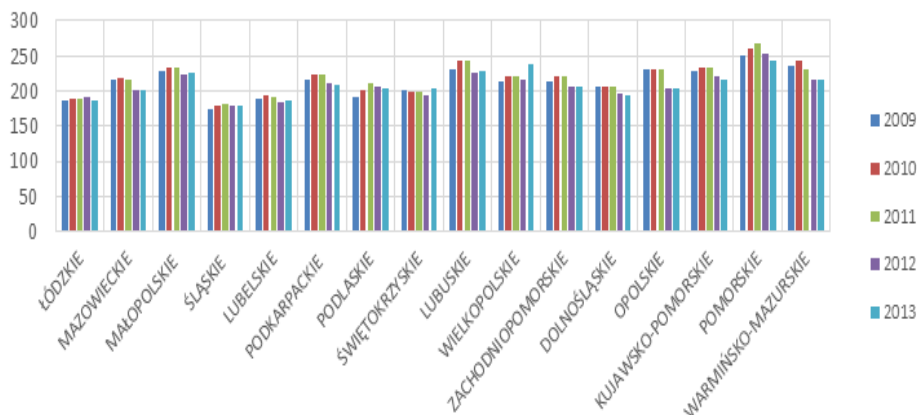
Odpowiedni poziom infrastruktury technicznej jest jednym z istotniejszych czynników rozwoju gospodarczego kraju. Takie elementy infrastruktury jak drogi, łączność, sieć elektroenergetyczna, zaopatrzenie w wodę, odprowadzanie ścieków, poprawiają nie tylko standard życia mieszkańców, ale przyczyniają się również do zwiększenia atrakcyjności inwestycyjnej i zapobiegają skutecznie odpływowi wykwalifikowanej siły roboczej do miast. Infrastruktura techniczna służy zaspokojeniu różnorodnych potrzeb społecznych, w sposób bezpośredni

determinuje działalność gospodarczą³². Ważną rzeczą w tego rodzaju infrastrukturze jest nie tylko jej ilość, ale również jakość oraz dostępność w czasie i przestrzeni. Infrastruktura społeczna pośrednio służy rozwojowi przedsięwzięć gospodarczych, ponieważ głównie zaspokaja potrzeby społeczne i kulturalne. Pod pojęciem tym rozumie się urządzenia i instytucje świadczące usługi jednostkowe w sposób zorganizowany w zakresie oświaty i wychowania, upowszechnienia kultury, ochrony zdrowia, opieki społecznej, kultury fizycznej i turystyki³³. Do tej grupy zalicza się: szkoły, internaty, przedszkola, żłobki, domy dziecka, przychodnie i ośrodki zdrowia, organizacje społeczne, obiekty kultu religijnego. Infrastruktura społeczna jest elementem kształtowania usług użyteczności publicznej o zbiorowym charakterze konsumpcji. Oznacza to, iż oferowane świadczenia cechuje powszechność, uniemożliwiająca wyłączenie jakiegokolwiek jednostki z prawa do korzystania z tych usług. Pożądanym zjawiskiem jest rozwój wysokiej jakości usług użyteczności publicznej po przystępnej cenie. W literaturze przedmiotu funkcjonuje także określenie infrastruktury organizacyjnej obejmującej system zarządzania gmin, powiatów, województw. W świetle wyników badań empirycznych w zakresie związków pomiędzy infrastrukturą a rozwojem społeczno-gospodarczym, okazuje się, że miarę wzrostu poziomu infrastruktury wzrasta poziom PKB na 1 mieszkańca i poziom przedsiębiorczości. Występuje również wzrost (z pewnymi odchyleniami) nominalnych dochodów na 1 mieszkańca³⁴. W niniejszym artykule w ocenie infrastruktury społecznej uwzględniono takie charakterystyki jak: liczba mieszkańców przypadająca na jedno łóżko szpitalne i dostępność do kultury i sztuki, zaś w ocenie infrastruktury technicznej wykorzystano takie charakterystyki jak: wyposażenie w samochody osobowe oraz infrastruktura drogowa i sanitarno-kanalizacyjna. W świetle danych GUS pod względem liczby ludności przypadającej na 1 łóżko szpitalne najkorzystniejsza sytuacja miała miejsce w śląskim. Na 1 łóżko przypadało średnio 174 mieszkańców. W badanych latach poniżej granicy 200 osób na 1 łóżko znalazło się również województwo łódzkie oraz lubelskie. Najgorsza sytuacja miała miejsce w województwie pomorskim oraz lubuskim. W 2011 r. w województwie lubuskim na jedno łóżko przypadało aż 267 osób (por. rys. 11).

³² F. Kapusta, *Poziom infrastruktury technicznej i społecznej jako indyktor i stymulator rozwoju regionalnego*, „Nierówności Społeczne a Wzrost Gospodarczy”, 2012, 29, s. 317-322.

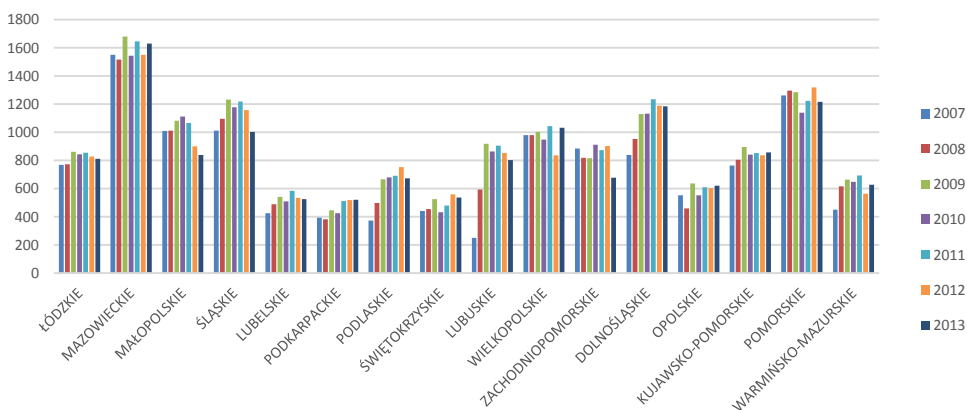
³³ Ibidem, s. 322.

³⁴ Ibidem, s. 315-324.

Rysunek 112. Liczba ludności na 1 łóżko w szpitalach ogólnych

Źródło: opracowanie własne na podstawie BDL GUS.

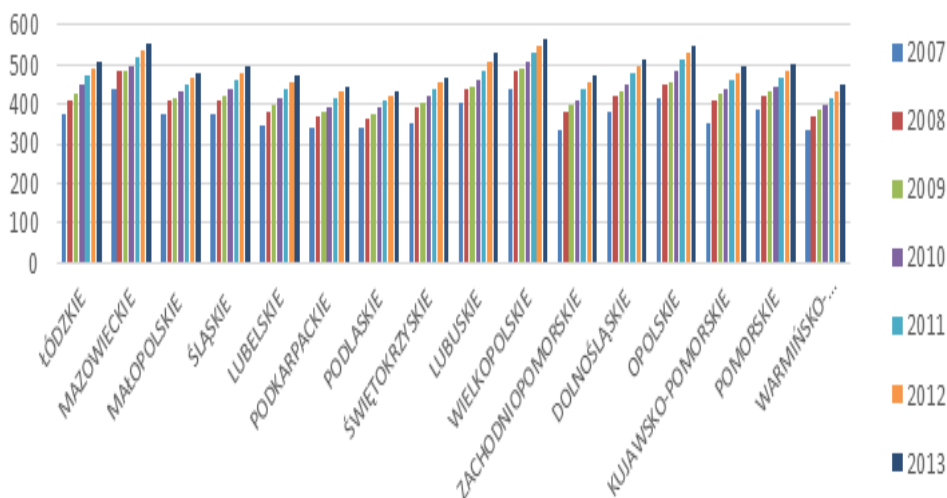
Równie istotnym czynnikiem infrastrukturalnym jest dostępność ludności do kultury i sztuki. Liczba widzów w kinach zmieniała się w czasie, jednak zdecydowanie największa ich ilość cechowała mazowieckie. W 2007 r. (z wynikiem 1549 widzów na 1000 ludności) była ona ponad sześć razy większa niż województwie lubuskim (249 widzów). Wysokie lokaty zajmowały również: województwa: śląskie, małopolskie i pomorskie (por. rys. 12), o najwyższej gęstości zaludnienia i rozwiniętej siatce osadniczej.

Rysunek 12. Widzowie w kinach na 1000 ludności

Źródło: opracowanie własne na podstawie BDL GUS.

Pewnymi wyznacznikami jakości życia mieszkańców danego regionu są m.in. dostępność przestrzenna, liczba samochodów, czy elementy warunków mieszkaniowych³⁵. We wszystkich regionach w Polsce zaobserwowano dodatnią tendencję w ilości posiadanych samochodów, a największą wykazało woj. zachodniopomorskie, gdzie w 2013 r. liczba samochodów osobowych na 1000 ludności w stosunku do 2007 r. zwiększyła się o ponad 40%. Największa liczba samochodów (ponad 400) przypadała w woj. mazowieckim, pomorskim, wielkopolskim i dolnośląskim. Z jednej strony świadczy to o rosnącym poziomie bogactwa, z drugiej zaś stanowi obciążenie dla stanu środowiska naturalnego. Może być również wyrazem większej skłonności mieszkańców tych regionów do dojazdów do pracy poza miejscem zamieszkania, co związane jest z ogólnie sprzyjającym stanem i dostępnością infrastruktury drogowej (por. rys. 13).

Rysunek 13. Samochody osobowe na 1000 ludności



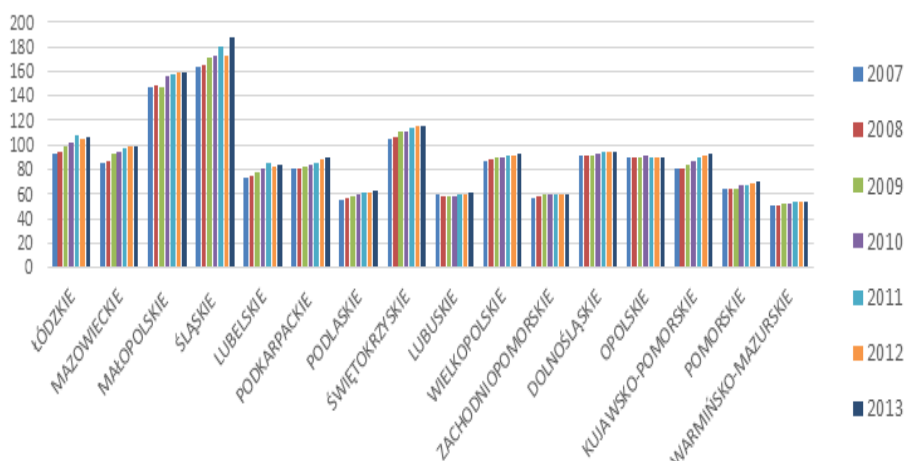
Źródło: opracowanie własne na podstawie BDL GUS.

Infrastruktura transportowa odgrywa ogromną rolę zarówno w życiu codziennym ludności, jak również w procesach gospodarczych, gdzie dostępność komunikacyjna jest często czynnikiem warunkującym prowadzenie danego przedsięwzięcia. Największe zagęszczenie dróg o twardej nawierzchni

³⁵ A. Rosner, M. Stanny, *Monitoring rozwoju obszarów wiejskich. Etap I. Przestrzenne zróżnicowanie rozwoju społeczno-gospodarczego obszarów wiejskich w 2010 rok*, Warszawa, IRWiR 2014.

na 100 km² na przestrzeni lat 2007-2013 miało miejsce w województwie śląskim, gdzie w 2013 r. na 100 km² powierzchni przypadało 188 km drogi o twardej nawierzchni. Wysoki poziom wskaźnika zaobserwowano także w woj. mazowieckim, które z kolei wykazało największy przyrost długości dróg w 2013 r. w stosunku do 2007 r. (115,7%). Najmniejsze zagęszczenie dróg o twardej nawierzchni (poniżej 65 km na 100 km² powierzchni) wykazały województwa: warmińsko-mazurskie, zachodniopomorskie, lubuskie i podlaskie, a więc te, których rynki pracy scharakteryzowane stopą bezrobocia są najmniej atrakcyjne w kraju. Powiązanie dostępności przestrzennej i rynków pracy zauważalne jest także w przypadku jednostek o niskim bezrobociu i wysokim poziomie infrastruktury drogowej np. śląskie i małopolskie. Jakość i dostępność dróg umożliwiają codzienne dojazdy do pracy, a tym samym pozwalają na pozyskanie pracy i utrzymanie dochodów bez konieczności zmiany stałego miejsca zamieszkania.

Rysunek 14. Drogi o twardej nawierzchni na 100 km² (km)



Źródło: opracowanie własne na podstawie BDL GUS.

O jakości warunków mieszkaniowych istotnie decyduje dostępność do infrastruktury techniczno-społecznej, zwłaszcza do instalacji sanitarnych. Poniższa tabela ukazuje jak kształtował się udział ludności korzystającej z poszczególnych instalacji w województwach w roku 2007 i 2013.

Tabela 1. Dostępność instalacji sanitarnych (w %)

Lata	Udział ludności korzystającej z oczyszczalni ścieków w liczbie ludności ogółem (%)		Udział korzystających z instalacji wodociągowej w ludności ogółem (%)		Udział korzystających z sieci kanalizacyjnej w ludności ogółem (%)		Udział korzystających z sieci gazowej w ludności ogółem (%)	
	2007	2013	2007	2013	2007	2013	2007	2013
Województwa								
Łódzkie	64,69	68,0	89,2	89,9	58,1	60,9	39,4	39,8
Mazowieckie	50,53	69,5	81,9	84,5	59,4	64,7	53,5	53,7
Małopolskie	54,10	59,6	74,2	76,4	50,1	56,0	63,1	62,8
Śląskie	69,25	76,9	93,2	93,6	68,1	71,5	61,7	62,5
Lubelskie	52,62	55,5	79,8	81,9	45,9	49,7	38,1	40,1
Podkarpackie	55,13	69,9	74,8	76,7	52,2	62,6	69,8	72,6
Podlaskie	62,41	66,4	87,0	88,2	58,9	62,1	26,5	28,1
Świętokrzyskie	50,39	56,3	82,8	84,8	46,1	52,5	36,2	36,6
Lubuskie	65,21	71,4	88,7	89,9	62,1	65,5	50,4	52,3
Wielkopolskie	61,83	67,8	92,0	93,1	59,2	64,6	44,3	47,5
Zachodniopomorskie	60,36	81,9	93,1	93,7	73,9	77,5	58,7	59,6
Dolnośląskie	75,34	77,7	91,1	92,1	66,9	70,8	62,5	61,7
Opolskie	60,96	70,7	94,4	94,6	55,4	63,3	41,3	42,0
Kujawsko-pomorskie	67,31	70,8	90,3	91,2	62,5	66,1	44,9	44,8
Pomorskie	79,87	83,1	91,9	93,1	73,8	77,9	51,6	49,2
Warmińsko-mazurskie	71,74	74,8	88,3	89,4	65,0	68,3	44,2	42,8

Źródło: opracowanie własne na podstawie BDL GUS.

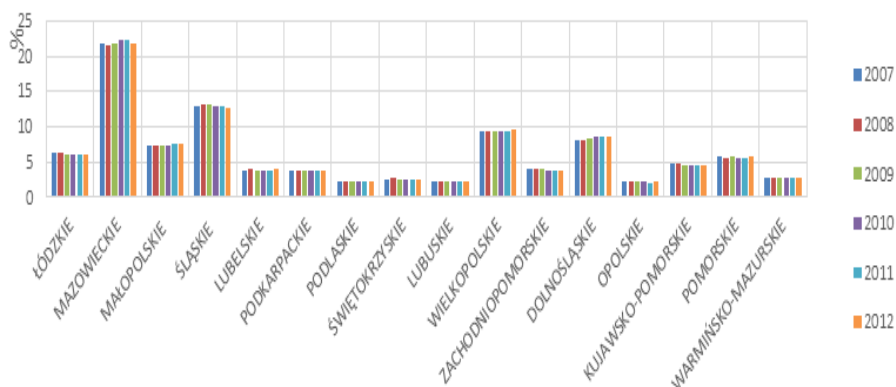
Ocena dostępności mieszkańców do instalacji sanitarnych wskazuje na znaczącą poprawę jakości życia mieszkańców w całej Polsce. Wszystkie województwa w ciągu całego analizowanego okresu zwiększyły dostępność do sieci wodociągowej i kanalizacyjnej oraz oczyszczalni ścieków. W przypadku trzech województw (pomorskie, warmińsko-mazurskie i opolskie) zaobserwowano spadek udziału ludności korzystającej z sieci gazowej. Spośród wszystkich instalacji sanitarnych, największą dostępność wykazują instalacje wodociągowe, najniższą sieć gazowa.

Udział regionów w tworzeniu bogactwa narodowego

Tworzenie warunków do zapewnienia trwałego wzrostu gospodarczego jest wyzwaniem, przed którym stoją kraje całego świata, w tym również Polska. Wzrost gospodarczy w literaturze ekonomicznej definiowany jest jako zjawisko krótkookresowych zmian ilościowych w gospodarce i oznacza proces tworzenia

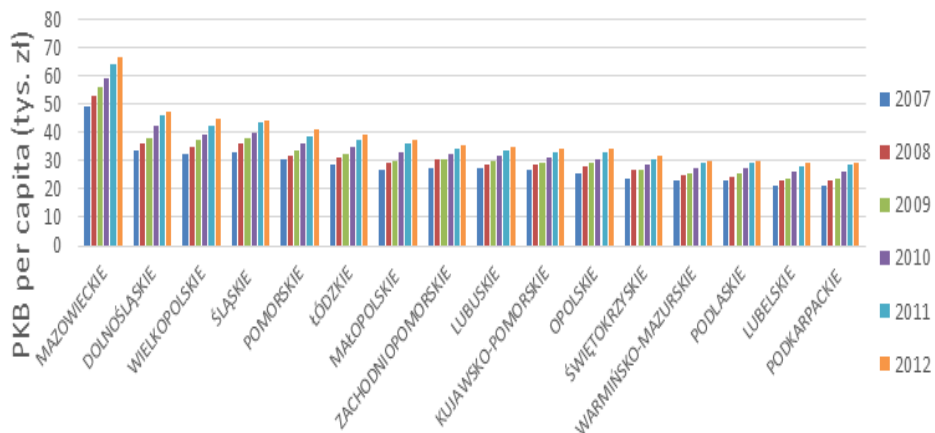
i powiększania rozmiarów społecznego produktu³⁶. Za element towarzyszący temu procesowi statystycznie podaje się przyrost produktu narodowego brutto (PNB), bądź też częściej, krajowego produktu brutto (PKB) w danym okresie, najczęściej w ciągu jednego roku.

Rysunek 15. Udział poszczególnych regionów w tworzeniu PKB latach 2007-2012



Źródło: opracowanie własne na podstawie BDL GUS.

Rysunek 16. PKB per capita w układzie regionalnym (tys. zł)



Źródło: opracowanie własne na podstawie BDL GUS.

³⁶ M. Klamut, *Poszukiwanie ścieżki trwałego wzrostu*, (w:) *Polityka gospodarcza*, B. Winiarski (red.), Warszawa 2006, s. 195.

Na przestrzeni analizowanego okresu udział poszczególnych regionów w generowaniu produktu krajowego brutto był zróżnicowany, niezmiennie dominujący udział w tworzeniu PKB na tle kraju miało województwo mazowieckie i śląskie, które razem tworzyły około 1/3 jego wartości. Najniższy udział (nieprzekraczający 3%) miały województwa: podlaskie, świętokrzyskie, lubuskie, opolskie i warmińsko-mazurskie. Udział poszczególnych regionów w tworzeniu PKB nie uległ istotnym zmianom w analizowanym okresie (por. rys. 15).

Pomimo załamania sytuacji na rynkach światowych, niespodziewanie w całym analizowanym okresie, zaobserwowano wzrost realnego PKB w przeliczeniu na jednego mieszkańca we wszystkich regionach w Polsce. Największy przyrost bogactwa mierzony rok do roku miał miejsce w 2008 r. w województwie świętokrzyskim (o 12,3%). Analizując zmiany w roku 2012 w porównaniu do roku 2007 największy wzrost PKB per capita miał miejsce w województwie dolnośląskim (o 41,7%). Analizując poziom PKB pc. w ujęciu relatywnym stwierdzono, że ponadprzeciętny poziom bogactwa cechował cztery regiony w Polsce tj. województwo mazowieckie, dolnośląskie, wielkopolskie i śląskie, będące najsilniej uprzemysłowionymi regionami w Polsce. Najgorsza sytuacja na przestrzeni całego okresu niezmiennie występowała w województwie podkarpackim, lubelskim, podlaskim i warmińsko-mazurskim.

Podsumowanie

Artykuł podejmuje ważną problematykę dotyczącą zróżnicowania uwarunkowań rozwoju społeczno-gospodarczego w układzie międzyregionalnym. Ze względu na obszerność tematyki diagnozie poddano jedynie wybrane uwarunkowania, w efekcie otrzymano poglądowy obraz zróżnicowania przestrzeni w Polsce w ujęciu regionalnym. Przeprowadzone analizy pozwoliły na sformułowanie pewnych wniosków w zakresie oceny, które z regionów w Polsce cechują się najkorzystniejszymi warunkami rozwoju i czy w analizowanym okresie nastąpiły istotne zmiany w potencjale rozwojowym badanych regionów. Możliwe było także uchwycenie pewnych prawidłowości w rozkładach przestrzennych poszczególnych uwarunkowań.

Pomimo faktu, że każdy region wykazywał zmiany w analizowanym okresie o różnym kierunku i tempie w obszarze każdego obszaru życia uwzględnionego w analizie, to najlepszą na tle kraju ocenę uwarunkowań rozwoju społeczno-gospodarczego uzyskały dwa regiony w centralnej Polsce (tj. wielkopolskie i mazowieckie). Zauważalne jest wyraźne zróżnicowanie regionów pod względem ekonomicznych warunków rozwoju i jakości życia na linii wschód-zachód. Okazało się, że przestrzennie, gorsze uwarunkowania

ekonomiczne, jak i niski udział w tworzeniu PKB kraju występują w regionach Polski wschodniej i południowo-wschodniej (warmińsko-mazurskie, podlaskie, podkarpackie, lubelskie, świętokrzyskie).

Ponadto, ocenia się, że generalnie korzystniejsze warunki rozwoju zachodzą w regionach posiadających silny ośrodek wzrostu tj. stolicę regionu o cechach metropolii (Warszawa, Poznań, Kraków, Trójmiasto, Wrocław). Obserwuje się także, że procesy rozwojowe zachodzą w układzie centrum – peryferia, co oznacza, że korzystniejsze warunki rozwoju występują w regionach posiadających wysoko rozwinięte regionalne przemysłowo ośrodki (mazowieckie – Warszawa, wielkopolskie – Poznań, pomorskie – Trójmiasto), gorsze zaś w regionach o relatywnie dużym udziale obszarów tzw. peryferyjnych i niskiej dostępności komunikacyjnej, a tym samym ograniczonej dostępności do kultury, sztuki, edukacji na poziomie wyższym (zachodniopomorskie, warmińsko-mazurskie, świętokrzyskie, dolnośląskie). We wszystkich regionach w Polsce zaobserwowano negatywne zmiany na rynku pracy, wyrażające się wzrostem stopy bezrobocia. Rynek pracy reagował jednak zgodnie z występującą w tym okresie tendencją na rynkach światowych, zatem można charakter zachodzących na nim zmian ocenić jako cykliczny. Jako niepokojące zjawisko ocenić należy współwystępujący drastyczny wzrost ubóstwa we wszystkich regionach kraju, z czego najwyższy jego poziom obserwowany jest w woj. warmińsko-mazurskim.

Spośród analizowanych uwarunkowań szczególnie niekorzystna ocena dotyczy uwarunkowań demograficznych. W skali całego kraju obserwuje się proces starzenia społeczeństwa oraz zmniejszających się zasobów pracy. Najdotkliwsze skutki tych procesów dotyczą przede wszystkim województw tzw. ściany wschodniej, gdzie dodatkowo obserwowany jest najsilniejszy odpływ ludności, ale także regionu łódzkiego, silnie narażonego na procesy depopulacyjne. W przeciwieństwie do rynku pracy, na którym obserwowane zmiany mają charakter cykliczny, niestety zmiany demograficzne wykazują cechy trwałych tendencji. Zaskakująco okazało się, że pomimo panującego w analizowanym czasie kryzysu gospodarczego nie zaobserwowano większych zmian w strukturze wytwarzania PKB przez poszczególne regiony. Co więcej, zaszły pozytywne zmiany tj. nastąpił wzrost bogactwa mieszkańców, poprawiła się dostępność do kultury oraz infrastruktura drogowa, jak i sanitarna we wszystkich regionach w kraju.

Artykuł nie wyczerpuje tematu zróżnicowania warunków rozwoju społeczno-gospodarczego. Ogromna ilość i złożoność zaprezentowanego materiału ukazała istotne różnice w uwarunkowaniach rozwoju poszczególnych jednostek, co uzasadnia prowadzenie dalszych zgłębnionych badań kierunku uzyskania większej spójności pomiędzy nimi.

Bibliografia

1. Baker S. i in., *The Politics of Sustainable Development: Theory. Policy and Practice Within the EU*, London-New York 2012.
2. Bertola G., *Labour Markets in the European Union*, „IFO Studien” 2000(46).
3. Brandes W., Odening M., *Investition, Finanzierung und Wachstum in der Landwirtschaft*, Ulmer, Stuttgart 1992.
4. Daly H. E., *Toward Some Operational Principles Of Sustainable Development*, "Ecological Economics" 1990(2).
5. Decessing J., Fatàs A., *Regional Labor Market Dynamics in Europe*, „European Economic Review”, 1995 (3).
6. Domański B., *Czynniki społeczne w lokalnym rozwoju gospodarczym we współczesnej Polsce*, (w:) *Wybrane problemy badawcze geografii społecznej w Polsce* M. Czepczyński (red.), Gdańsk 2001.
7. Drucker F. P., *Innovation and Entrepreneurship. Practice and Principles*, NY: Harper Collins Publishers 2009.
8. Drucker P. F., *The Coming Entrepreneurial Revolution: A Survey*, „The Economist”, 1976(12).
9. Dzieciuchowicz J., *Rozwój społeczny współczesnego świata – struktura i typologia przestrzenna*, „Acta Universitatis Lodzianis Folia Geographica Socio-Oeconomica”, 2011(11).
10. Florida P. R., *The Learning Region*, (w:) *Regional Innovation, Knowledge and Global Change*, Z. J. Acs, (ed.), Pinter, New York 2000.
11. Folke C. i in., *Resilience and Sustainable Development: Building Adaptive Capacity in a World of Transformations*, „A Journal of the Human Environment”, 2002, 31(5).
12. Golinowska S., *Polityka wobec ubóstwa i wykluczenia społecznego w Polsce w minionym dwudziestoleciu*, „Polityka Społeczna”, 2010(9).
13. Hausner J., *Rozwój społeczno-gospodarczy*, „Kultura a rozwój”, Warszawa 2013.
14. Holden E., Linnerud K., Banister D., *The Imperatives of Sustainable Development*, „Sustainable Development”, 2017.
15. Jacobs J., *The economics of cities*, Vintage Books, New York 1969.
16. Jastrzębska M., *Finanse jednostek samorządu terytorialnego*, Warszawa 2012.
17. Jones G., Schneider W., Joel W., *Intelligence, human capital, and economic growth: A Bayesian averaging of classical estimates (BACE) approach*, „Journal of economic growth”, 2006, No. 11(1).
18. Kalinowski S., *Aktywność ekonomiczna jako wyznacznik poziomu życia*, „Nierówności społeczne a wzrost gospodarczy”, 2013(30).

19. Kapusta F., *Poziom infrastruktury technicznej i społecznej jako indyktor i stymulator rozwoju regionalnego*, „Nierówności społeczne a wzrost gospodarczy”, 2012(29).
20. Kędzierska M. i in., *Społeczno-ekonomiczne wymiary ubóstwa w perspektywie różnic terytorialnych w Wielkopolsce*, Raport z badań, Poznań 2013.
21. Klamut M., *Poszukiwanie ścieżki trwałego wzrostu*, (w:) *Polityka gospodarcza*, B. Winiarski (red.), Warszawa 2006.
22. Klonowska-Matynia M. Sasin M., *Zrównoważony rozwój krajów Unii Europejskiej. Typologia krajów w kontekście Strategii Europa 2020*, „Rocznik Ochrona Środowiska”, 2015(17).
23. Klonowska-Matynia M., *European Countries Socio-Economic Development in the Context of Europe 2020 Strategy*, „China-USA Business Review”, 2015(8).
24. Klonowska-Matynia M., Radlińska K., *Przestrzenne zróżnicowanie zrównoważonego rozwoju wybranych krajów europejskich. Hierarchia i klasyfikacja krajów*, „Rocznik Ochrona Środowiska”, 2018(20).
25. Klonowska-Matynia M., Radlińska K., *Sezonowość bezrobocia w małych miastach w Polsce*, „Studia Ekonomiczne Regionu Łódzkiego” 2016 (21).
26. *Krajowy Raport o Rozwoju Społecznym. Polska 2012. Rozwój regionalny i lokalny*, UNDP Warszawa, 2012.
27. Nawrot K. A., *Rozwój i wzrost gospodarczy w teorii i praktyce* (w:) *Makroekonomia* E. Skawińska, K. G. Sobiech, K. Nawrot (red.), Warszawa 2008.
28. Obstfeld M., Peri G., *Regional non-adjustment and fiscal policy*, „Economic Paper”, 1995(4).
29. Pangsy-Kania S., *Czynniki rozwoju gospodarczego Polski*, (w:) *Przemiany i perspektywy polskiej gospodarki w procesie integracji z gospodarką światową*, K. Piecha (red.), Warszawa 2002.
30. Parker, S. C., *The Economics of Entrepreneurship*, UK: Cambridge University Press 2009.
31. Pearce D., Turner R.K., *Economics of natural resources and the environment*, New York 1990.
32. *Powierzchnia i ludność w przekroju terytorialnym w 2013 r.*, Główny Urząd Statystyczny, Warszawa 2013.
33. Quigley J. M., *Urban diversity and economic growth*, „The Journal of Economic Perspectives”, 1998 vol. 12, nr 2.
34. Rosner A., Stanny M., *Monitoring rozwoju obszarów wiejskich. Etap I. Przestrzenne zróżnicowanie rozwoju społeczno-gospodarczego obszarów wiejskich w 2010 roku*, Warszawa IRWiR, 2014.

35. Schumpeter J. A., Backhaus U., *The theory of economic development*, 2003.
36. Stanny M., *Ludność i jej aktywność zawodowa – tendencje zmian na obszarach wiejskich (w:) Przestrzenne, społeczno-ekonomiczne zróżnicowanie obszarów wiejskich w Polsce* M. Stanny, M. Drygas (red.), Warszawa 2010.
37. Talberth J., Cobb C., Slattry N., *The Genuine Progress Indicator 2006. A Tool for Sustainable Development*, Redefining Progress, Oakland 2007.
38. *The New Encyclopedia Britannica, Micropedia*, 15th Edition, vol. 4, Chicago 2003.
39. Van Den Berg H., *Economic growth and development*, World Scientific Publishing Company, 2016.
40. Wach K., *Przedsiębiorczość jako czynnik rozwoju społeczno-gospodarczego: przegląd literatury*, „Przedsiębiorczość-Edukacja”, 2015 (11).
41. Warzecha K., *Rozwój społeczno-gospodarczy polskich regionów a procesy migracji*, „Studia Ekonomiczne”, 2013(142).
42. Wróbel A., *Rola sektora usług w rozwoju społeczno-gospodarczym i kształtowaniu gospodarki opartej na wiedzy w Polsce*, „Nierówności społeczne a wzrost gospodarczy”, 2014(37).
43. Zolotas X., *Economic Growth and Declining Social Welfare*, New York University Press, New York 1981.

THE CONDITIONS OF THE SOCIO-ECONOMIC DEVELOPMENT OF THE MAIN REGIONS IN POLAND. COMPARATIVE ANALYSIS

The article is of theoretical – empirical nature. The main subject of the analysis were the conditions of socio-economic development in selected areas such as: demographic, economic, social and technical potential. The particular aim of this article was the diagnosis of socio-economic development conditions in main regions in Poland. The years 2007-2013, a period of global economic crisis were the time horizon of the analysis. In the theoretical part, the source of information was the literature on the issues of regional development. The Central Data Bank of the Central Statistical Office has been used as a source of data.

Key words: development, conditions, differentiation, region.